

T.C
NİĞDE VALİLİĞİ
NİĞDE ŞEHİT ABİT TÜBER
MESLEKİ EĞİTİM MERKEZİ MÜDÜRLÜĞÜ

2024-2028 STRATEJİK PLANI

İSTİKLALMARŞI

Korkma, sönmez bu şafaklarda yüzen al sancak;
Sönmeden yurdumun üstünde tüten en son ocak.
O benim milletimin yıldızıdır, parlayacak;
O benimdir, o benim milletimindir ancak.

Çatma, kurban olayım, çehreni ey nazlı hilal!
Kahraman ırkıma bir gül! Ne bu şiddet, bu celal?
Sana olmaz dökülen kanlarımız sonra helal...
Hakkıdır Hakk'a tapan milletimin istiklal!

Ben ezelden beridir hür yaşadım, hür yaşarım.
Hangi çılgın bana zincir vuracakmış? Şaşarım!
Kükremiş sel gibiyim, bendimi çiğner, aşarım.
Yırtarım dağları, enginlere sığmam taşarım.

Garbın afakını sarmışsa çelik zırhlı duvar,
Benim iman dolu göğsüm gibi serhaddim var.
Ulusun, korkma! Nasıl böyle bir imanı boğar,
"Medeniyet!" dediğin tek dişi kalmış canavar?

Arkadaş! Yurduma alçakları uğratma sakın.
Siper et gövdeni, dursun bu hayasızca akın.
Doğacaktır sana va' dettiği günler Hakk'ın...
Kim bilir, belki yarın, belki yarından da yakın.

Bastığın yerleri "toprak!" diyerek geçme, tanı:
Düşün altındaki binlerce kefensiz yatanı.
Sen şehit oğlusun, incitme, yazıktır atanı:
Verme, dünyaları alsan da, bu cennet vatanı.

Kim bu cennet vatanın uğruna olmaz ki feda?
Şüheda fışkıracak toprağı sıksan, şühedal.
Canı, cananı bütün varımı alsın da Hudal,
Etmesin tek vatanından beni dünyada cüdal.

Ruhumun senden, İlahi, şudur ancak emeli:
Değmesin mabedimin göğsüne namahrem eli.
Bu ezanlar ezanlar-ki şahadetleri dinin temeli
Ebedi yurdumun üstünde benim inlemeli.

O zaman vecd ile bin secde eder-varsasım,
Her cerihandan, İlahi, boşanıp kanlı yaşım,
Fışkırır ruh-ı mücerred gibi yerden na'şim;
O zaman yükselerek arşa değer belki başım.

Dalgalar sen de şafaklar gibi ey şanlı hilal!
Olsun artık dökülen kanlarımın hepsi helal!
Ebediyen sana yok, ırkıma yok izmihlal:
Hakkıdır, hür yaşamış bayrağımın hürriyet;
Hakkıdır, Hakk'a tapan, milletimin istiklal!

Mehmet AKİ ERSOY

*Öğretmenler;
Yeni Nesil Sizin
Eseriniz Olacaktır.*

A. Öztürk

GENÇLİĞE HİTBE

Ey Türk gençliği Birinci vazifen, Türk İstikbalini, Türk cumhuriyetini, İlelebet, muhafaza ve müdafaa etmekdir.

Mevcutiyetinin ve istikbalinin yegane temeli budur. Bu temel, senin, en kıymetli hazinendir. İstikbalde dahi, seni, bu hazineden, mahrum etmek isteyecek, dahili ve harici, bedhahların olacaktır. Bir gün, istiklal ve cumhuriyeti müdafaa mecburiyetine düşersen, vazifeye atılmak için, içinde bulunacağın vaziyetin imkanı ve şartlarını düşünmeyeceksin! Bu imkan ve şartlar, çok namüslit bir mahiyette tezahür edebilir. İstiklal ve cumhuriyetine kasbedecek düşmanlar, bütün dünyada emsali görülmemiş bir galibiyetin mümessili olabilirler. Cebren ve hile ile aziz vatanın, bütün kaleleri zaft edilmiş, bütün tersanelerine girilmiş, bütün orduları dağılmış ve memleketin her köşesi bilfiil işgal edilmiş olabilir. Bütün bu şartlardan daha elim ve daha vahim olmak üzere, memleketin dahilinde, iktidara sahip olanlar gâfil ve dalalet ve hatta hiyanet içinde bulunabilirler. Hatta bu iktidar sahipleri şahsi menfaatlerini, müstevlerin siyasi emelleriyle tevhit edebilirler. Millet, fakır u zaruret içinde harap ve bîtap düşmüş olabilir.

Ey Türk istikbalinin evladı! İşte, bu ahval ve şartlar içinde dahi, vazifen, Türk istiklal ve cumhuriyetini kurtarmaktır! Muhtaç olduğun kudret, damarlarındaki asil kanda, mevcuttur!

A. Öztürk

Tablo 1. Okul Temel Bilgiler Künyesi

| | | | |
|-------------------|--|--------------------------|---|
| İli: NİĞDE | | İlçesi: MERKEZ | |
| Adres: | SELÇUK MAH. SABANCI BUL. T C ADALET BAKANLIĞI SİTESİ LOJMAN BLOK NO 164/A İÇ KAPI NO 1 MERKEZ / NİĞDE | Coğrafi Konum (link): | https://www.google.com/maps/@37.9200238,34.6650921,19z?entry=ttu |
| Telefon Numarası: | 03882136291 | Faks Numarası: | 03882136291 |
| E- Posta Adresi: | 768@meb.k12.tr | Web sayfası adresi: | https://768225.meb.k12.tr/tema/index.php |
| Kurum Kodu: | 768225 | Öğretim Şekli: | Tam Gün |



SUNUŞ

Günümüz dünyasında başarılı olabilmek, yapılacak planlamanın niteliğine ve bu plana inanmış bir ekip çalışmasının kararlılığına bağlıdır. Stratejik planlama, bir kurumun gelecekte olmak istediği noktayı ve bu noktaya nasıl ulaşacağını gösteren bir rehberdir. Bu rehber sayesinde kişi merkezli kurumlar yerine kurum kültürünü sahiplenmiş gelecekte yapılacak işlerin belirli olduğu plan merkezli kurumlar oluşturulması hedeflenmektedir. Bizler de bu amaçla çalışmalarımıza başladık.

Geliştirilen plan okulumuzun kuruluşundan bu güne kadar, kurum kültürümüzü içinde barındırmaktadır. Amaçlarımız, okulumuzun gelişimini sürekli kılmak, eğitimde kalite, insana saygı, vatanını ve milletini seven, çağdaş bilim ile teknolojiyi kullanabilen, Türkçeyi güzel kullanan, güzel sanatlara ilgili, sportmen nesilleri geleceğe yetiştirmektir. Belli bir zaman aralığında okulumuzun Stratejik Planlama Ekibi tarafından oluşturulan “Niğde Şehit Abit Tüber Mesleki Eğitim Merkezi Stratejik Planı” ile misyon ve vizyonumuz, kuruluş amacımıza uygun bir biçimde ortaya konulmuş, bu vizyona ulaşmak için amaçlar ve hedefler belirlenmiştir.

Stratejik plan; hızla değişen 21. Yüzyıl’da, kurumların önlerini iyi görebilmeleri, kaynaklarını etkili ve verimli kullanabilmeleri için önemli bir araçtır. Eğitim yöneticilerinin bu süreçte değişim olgusunu doğru algılamaları gerekmektedir. Bilimsel düşünceye sahip olanlar; bugünden hareket ederek geleceği anlamaya, geleceğin şartlarını oluşturmaya ve uygulayıcılara sunmaya çalışanlardır. Stratejik planlama bir kültür, bir planlama, bir yönetim ve bir bütçeleme felsefesidir. Bu anlayışın okul yöneticileri olarak benimsenmesi ve eyleme

dönüştürülmesi eğitim-öğretim bugünü ve geleceği için büyük önem arz etmektedir. Sorunların çözümünde öncelikle çok ayrıntılı ve bilinçli bir planlama ile ince stratejiler yatmaktadır. Kendi haline bırakılmış bir ortamda, plânlı okul gelişiminin bakış açısı, yapıları, ilkeleri, değerleri, yöntemleri, amaçları, hedefleri, vizyonları ve araçları bilinmeden gelişmek mümkün değildir. Okul gelişimi; bilinçli, programlı, planlı, amaçlı karar ve uygulamalara bağlıdır.

Bu anlayış içerisinde değişen çevresel şartlar göz önünde bulundurularak katılımcı yöntemlerle hazırlanan ve 2024-2028 yıllarını kapsayacak olan “Stratejik Plan”ımızı yürürlüğe koymuş bulunmaktayız. Müdüründen, en alt kademedeki çalışanına kadar tüm personelimizle, planda yer alan amaç ve hedefleri uygulamak suretiyle, her alanda başarıya sahip ve kurumsal kapasitesini artırmış bir okul olma vizyonunu sürekli kılmak gayretinde olacağız.

Bu vesile ile planlama çalışmalarında emeği geçenlere teşekkürü bir borç biliyor; plan hazırlama sürecinde olduğu gibi, uygulama sürecinde de aynı başarıyı sağlayabileceğimize inanıyorum. Niğde Şehit Abit Tüber Mesleki Eğitim Merkezi okul gelişim yönetim ekibi ve tüm çalışanları stratejik planın uygulanması aşamasında etkin görevler üstleneceklerdir. Tüm arkadaşlarıma başarılar diliyorum.

Türker YAVUZER

Kurum Müdürü

İÇİNDEKİLER

| | |
|---|----|
| SUNUŞ..... | 4 |
| İÇİNDEKİLER..... | 6 |
| TABLolar VE GRAFİKLER..... | 7 |
| 1. GİRİŞ VE STRATEJİK PLANIN HAZIRLIK SÜRECİ..... | 10 |
| 1.1. Strateji Geliştirme Kurulu ve Stratejik Plan Ekibi..... | 10 |
| 1.2. Planlama Süreci:..... | 11 |
| 2. DURUM ANALİZİ..... | 11 |
| 2.1. Kurumsal Tarihçe..... | 11 |
| 2.2. Yasal Yükümlülükler ve Mevzuat Analizi..... | 11 |
| 2.3. Üst Politika Belgeleri Analizi..... | 13 |
| 2.4. Faaliyet Alanları ile Ürün/Hizmetlerin Belirlenmesi..... | 15 |
| 2.5. Paydaş Analizi..... | 15 |
| 2.6. Kurum İçi Analiz..... | 20 |
| 2.7. Çevre Analizi (PESTLE)..... | 32 |
| 2.8. GZFT Analizi..... | 33 |
| 2.9. Tespit ve İhtiyaçların Belirlenmesi..... | 34 |
| 3. GELECEĞE BAKIŞ..... | 35 |
| 3.1. Misyon..... | 35 |
| 3.2. Vizyon..... | 35 |
| 3.3. Temel Değerler..... | 35 |
| 3.4. Amaçlar..... | 37 |
| Ek-4 Paydaş Anketleri..... | 58 |

TABLolar VE GRAFİKLER

TABLolar

| | |
|---|---|
| Tablo 1. Okul Temel Bilgiler Künyesi..... | 3 |
| Tablo 2. Strateji Geliştirme Kurulu ve Stratejik Plan Ekibi Tablosu..... | 10 |
| Tablo 3. Üst Politika Belgeleri Analizi Tablosu..... | 14 |
| Tablo 4. Faaliyet Alanlar/Ürün ve Hizmetler Tablosu | 15 |
| Tablo 5. Okul/Kurum İçi Analiz İçerik Tablosu..... | 20 |
| Tablo 6. Çalışanların Görev Dağılımı | 21 |
| Tablo 7. İdari Personelin Hizmet Süresine İlişkin Bilgiler..... | 25 |
| Tablo 8. Okul/Kurumda Oluşan Yönetici Sirkülasyonu Oranı..... | 25 |
| Tablo 9. İdari Personelin Katıldığı Hizmet İçi Programları..... | 25 |
| Tablo 10. Öğretmenlerin Hizmet Süreleri (Yıl İtibarıyla) | 26 |
| Tablo 11. Kurumda Gerçekleşen Öğretmen Sirkülasyonunun Oranı | 26 |
| Tablo 12. Öğretmenlerin Katıldığı Hizmet İçi Eğitim Programları | 26 |
| Tablo 13. Kurumdaki Mevcut Hizmetli/ Memur Sayısı | 27 |
| Tablo 14. Okul/kurum Rehberlik Hizmetleri..... | 27 |
| Tablo 15. Teknolojik Araç-Gereç Durumu | 27 |
| Tablo 16. Fiziki Mekân Durumu | 28 |
| Tablo 17. Kaynak Tablosu | 29 |
| Tablo 18. Harcama Kalemler..... | 29 |
| Tablo 19. Gelir-Gider Tablosu | 29 |
| Tablo 20. PESTLE Analiz Tablosu..... | 32 |
| Tablo 21. GZFT Stratejileri | 33 |
| Tablo 22. GZFT Listesi..... | 33 |
| Tablo 23. Tespit ve İhtiyaçları Belirlenmesi..... | 34 |
| Tablo 24. Amaç, Hedef, Gösterge ve Stratejilere İlişkin Kart Şablonu..... | Hata! Yer işareti tanımlanmamış. |
| Tablo 25. Tahmini Maliyet Tablosu | Hata! Yer işareti tanımlanmamış. |
| Tablo 26. İzleme ve Değerlendirme Şablonu | Hata! Yer işareti tanımlanmamış. |

GRAFİKLER

| | |
|---|----|
| Grafik 1. Öğrenci Anketi Sonuç Grafiği | 17 |
| Grafik 2. Öğretmen Anketi Sonuç Grafiği | 18 |

TANIMLAR

Bütünleştirici Eğitim (Kaynaştırma Eğitimi): Özel eğitime ihtiyacı olan bireylerin eğitimlerini, destek eğitim hizmetleri de sağlanarak akranlarıyla birlikte resmî veya özel örgün ve yaygın eğitim kurumlarında sürdürmeleri esasına dayanan özel eğitim uygulamalarıdır.

Coğrafi Bilgi Sistemi (CBS) : Dünya üzerindeki karmaşık sosyal, ekonomik, çevresel vb. sorunların çözümüne yönelik mekâna/konuma dayalı karar verme süreçlerinde kullanıcılara yardımcı olmak üzere, büyük hacimli coğrafi verilerin; toplanması, depolanması, işlenmesi, yönetimi, mekânsal analizi, sorgulaması ve sunulması fonksiyonlarını yerine getiren donanım, yazılım, personel, coğrafi veri ve yöntem bütünüdür.

Destekleme ve Yetiştirme Kursları: Resmî ve özel örgün eğitim kurumlarına devam eden öğrenciler ile yaygın eğitim kurumlarına devam etmekte olan kursiyerleri, örgün eğitim müfredatındaki derslerle sınırlı olarak, destekleme ve yetiştirme amacıyla açılan kurslardır.

Eğitsel Değerlendirme: Bireyin tüm gelişim alanlarındaki özellikleri ve akademik disiplin alanlarındaki yeterlilikleri ile eğitim ihtiyaçlarını eğitsel amaçla belirleme sürecidir.

İşletmelerde Meslekî Eğitim: Meslekî ve teknik eğitim okul ve kurumları öğrencilerinin beceri eğitimlerini işletmelerde, teorik eğitimlerini ise meslekî ve teknik eğitim okul ve kurumlarında veya işletme ve kurumlarca tesis edilen eğitim birimlerinde yaptıkları eğitim uygulamalarını ifade eder.

Okul-Aile Birlikleri: Eğitim kampüslerinde yer alan okullar dâhil Bakanlığa bağlı okul ve eğitim kurumlarında kurulan birliklerdir.

Ortalama Eğitim Süresi: Birleşmiş Milletler Kalkınma Programının yayınladığı İnsani Gelişme Raporu'nda verilen ve 25 yaş ve üstü kişilerin almış olduğu eğitim sürelerinin ortalaması şeklinde ifade edilen eğitim göstergesini ifade etmektedir.

Öğrenme Analitiği Platformu: Eğitsel Veri Ambarı üzerinde çalışacak, öğrencilerin akademik verileriyle birlikte ilgi, yetenek ve mizacına yönelik verilerinin de birlikte değerlendirildiği platformdur.

Örgün Eğitim Dışına Çıkma: Ölüm ve yurt dışına çıkma haricindeki nedenlerin herhangi birisine bağlı olarak örgün eğitim kurumlarından ilişik kesilmesi durumunu ifade etmektedir. Örgün Eğitim: Belirli yaş grubundaki ve aynı seviyedeki bireylere, amaca göre hazırlanmış programlarla, okul çatısı altında düzenli olarak yapılan eğitimidir.

Örgün eğitim; okul öncesi, ilkokul, ortaokul, ortaöğretim ve yükseköğretim kurumlarını kapsar.

Özel Politika veya Uygulama Gerektiren Gruplar (Dezavantajlı Gruplar): Diğer gruplara göre eğitiminde ve istihdamında daha fazla güçlük çekilen kadınlar, gençler, uzun süreli işsizler, engelliler gibi bireylerin oluşturduğu grupları ifade eder.

Özel Yetenekli Çocuklar: Yaşlılarına göre daha hızlı öğrenen, yaratıcılık, sanat, liderliğe ilişkin kapasitede önde olan, özel akademik yeteneğe sahip, soyut fikirleri anlayabilen, ilgi alanlarında bağımsız hareket etmeyi seven ve yüksek düzeyde performans gösteren bireydir.

Tanımlama: Özel eğitime ihtiyacı olan bireylerin tüm gelişim alanlarındaki özellikleri ile yeterli ve yetersiz yönlerinin, bireysel özelliklerinin ve ilgilerinin belirlenmesi amacıyla tıbbî, psiko-sosyal ve eğitim alanlarında yapılan değerlendirme sürecidir.

Ulusal Dijital İçerik Arşivi: Öğrenme süreçlerini destekleyen beceri destekli dönüşüm ile ülkemizin her yerinde yaşayan öğrenci ve öğretmenlerimizin eşit öğrenme ve öğretme fırsatlarını yakalamaları ve öğrenmenin sınıf duvarlarını aşması sağlamaya yönelik eğitsel dijital içerik ambarıdır.

Uzaktan Eğitim: Her türlü iletişim teknolojileri kullanılarak zaman ve mekân bağımsız olarak insanların eğitim almalarının sağlanmasıdır.

Yaygın Eğitim: Örgün eğitim sistemine hiç girmemiş ya da örgün eğitim sisteminin herhangi bir kademesinde bulunan veya bu kademedan ayrılmış ya da bitirmiş bireylere; ilgi, istek ve yetenekleri doğrultusunda ekonomik, toplumsal ve kültürel gelişmelerini sağlayıcı nitelikte çeşitli süre ve düzeylerde hayat boyu yapılan eğitim, öğretim, üretim, rehberlik ve uygulama etkinliklerinin bütünüdür.

Zorunlu Eğitim: Dört yıl süreli ve zorunlu ilkokullar ile dört yıl süreli, zorunlu ve farklı programlar arasında tercihe imkân veren ortaokullar ve imam-hatip ortaokullarından oluşan ilköğretim ile ilköğretime dayalı, dört yıllık zorunlu, örgün veya yaygın öğrenim veren genel, mesleki ve teknik ortaöğretim kademelerinden oluşan eğitim sürecini ifade eder.

1. GİRİŞ VE STRATEJİK PLANIN HAZIRLIK SÜRECİ

1.1. Strateji Geliştirme Kurulu ve Stratejik Plan Ekibi

2024-2028 dönemi stratejik plan hazırlanması süreci Üst Kurul ve Stratejik Plan Ekibinin oluşturulması ile başlamıştır. Ekip tarafından oluşturulan çalışma takvimi kapsamında ilk aşamada durum analizi çalışmaları yapılmış ve durum analizi aşamasında paydaşlarımızın plan sürecine aktif katılımını sağlamak üzere paydaş anketi, toplantı ve görüşmeler yapılmıştır.

Durum analizinin ardından geleceğe yönelim bölümüne geçilerek okulumuzun amaç, hedef, gösterge ve eylemleri belirlenmiştir. Çalışmaları yürüten ekip ve kurul bilgileri alta verilmiştir.

Tablo 2. Strateji Geliştirme Kurulu ve Stratejik Plan Ekibi Tablosu

| Strateji Geliştirme Kurulu Bilgileri | | Stratejik Plan Ekibi Bilgileri | |
|--------------------------------------|-----------------------|--------------------------------|-----------------------------|
| Adı Soyadı | Ünvanı | Adı Soyadı | Ünvanı |
| Türker YAVUZER | Okul Müdürü | Nail UÇAR | Müdür Yardımcısı |
| Fatih ULUKAN | Müdür Yardımcısı | Süleyman TEMİZEL | Mob. Tekn. Öğretmeni |
| Yaşar ZEREN | E. Elektr. Tekn. Öğrt | Ferhat APAYDIN | Gıda Tekn. Öğretmeni |
| K.Ramazan TÜRKOĞLU | Metal Tekn. Öğretmeni | Mesut KARAKAYA | Türk Dili ve Edb. Öğretmeni |

1.2. Planlama Süreci:

2024-2028 dönemi stratejik plan hazırlanma süreci Strateji Geliştirme Kurulu ve Stratejik Plan Ekibi'nin oluşturulması ile başlamıştır. Ekip tarafından oluşturulan çalışma takvimi kapsamında ilk aşamada durum analizi çalışmaları yapılmış ve durum analizi aşamasında, paydaşlarımızın plan sürecine aktif katılımını sağlamak üzere paydaş anketi, toplantı ve görüşmeler yapılmıştır. Durum analizinin ardından geleceğe yönelim bölümüne geçilerek okulumuzun/kurumumuzun amaç, hedef, göstere ve stratejileri belirlenmiştir. Maliyetlendirme Bölümünde okulumuzun bugünkü mali durumu ileriye dönük planlarına yer verilmiş ve son bölümde stratejik planın izleme ve değerlendirmesinin nasıl yapılacağı anlatılmıştır.

2. DURUM ANALİZİ

Durum analizi bölümünde okulumuzun mevcut durumu ortaya konularak neredeyiz sorusuna yanıt bulunmaya çalışılmıştır.

Bu kapsamda okulumuzun kısa tanıtımı, okul künyesi ve temel istatistikleri, paydaş analizi ve görüşleri ile okulumuzun Güçlü Zayıf Fırsat ve Tehditlerinin (GZFT) ele alındığı analize yer verilmiştir.

2.1. Kurumsal Tarihçe

Adalet Bakanlığı ile Millî Eğitim Bakanlığı arasında imzalanan eğitim ve öğretim iş birliği protokolü kapsamında Niğde Açık Ceza İnfaz Kurumu bünyesinde kurulan Niğde Adalet Mesleki Eğitim Merkezi'nin açılışı 18 ilde eş zamanlı olarak dönemin Adalet Bakanı Sayın Abdulhamit Gül ve dönemin Millî Eğitim Bakanımız Sayın Mahmut Özer'in canlı bağlantı ve İl protokolünün kurumdaki programa katılımlarıyla 2021 yılı Aralık ayında gerçekleştirildi. Okulumuza 2009 yılında görevi başında şehit edilen infaz koruma baş memuru Abit Tüber'in ismi verildi.

Ceza infaz kurumunda bulunan hükümlü ve tutukluların meslek edinmeleri, sahip oldukları mesleklerini geliştirmeleri ve yarım kalan mesleki becerilerini tamamlamaları amacıyla hayata geçirilen Niğde Şehit Abit Tüber Adalet Mesleki Eğitim Merkezi, Niğde Açık Ceza İnfaz Kurumu bünyesinde eski koğu binasında 200 kişi kapasiteli ve 11 sınıftan oluşan merkezde hizmet vermeye başlamıştır.

Kurumumuzda hükümlüler, İnşaat Teknolojileri, Metal Teknolojileri , Gıda Teknolojileri, Moda Tasarım Alanı, Motorlu Araçlar Teknolojileri, Elektrik Elektronik Teknolojileri, Hayvan Yöneticiliği ve Sağlığı ile Tarım Branşlarında verilen teorik eğitimlerin ardından Çıraklık, Kalfalık Ustalık belgelerinin yanı sıra meslek lisesi diploması alıyor.

2.2. Yasal Yükümlülükler ve Mevzuat Analizi

Niğde Şehit Abit Tüber Mesleki Eğitim Merkezi, Niğde İl Milli Eğitim Müdürlüğümüzün tabi olduğu tüm yasal yükümlülüklerle uymakla mükelleftir. Bunların dışında mesleki ve teknik eğitim düzeyinde yükümlülük arz eden mevzuat, Mevzuat analizi tablosunda gösterilmiştir.

| YASAL YÜKÜMLÜLÜK (GÖREVLER) | DAYANAK(KANUN, YÖNETMELİK, GENELGE, YÖNERGE) | |
|---|---|---|
| Atama | 657 Sayılı Devlet Memurları Kanunu | |
| | Milli Eğitim Bakanlığına Bağlı Okul ve Kurumların Yönetici ve Öğretmenlerinin Norm Kadrolarına İlişkin Yönetmelik | |
| | Milli Eğitim Bakanlığı Eğitim Kurumları Yöneticilerinin Atama ve Yer Değiştirmelerine İlişkin Yönetmelik | |
| | Milli Eğitim Bakanlığı Öğretmenlerinin Atama ve Yer Değiştirme Yönetmeliği | |
| Ödül, Disiplin | Devlet Memurları Kanunu | |
| | 6528 Sayılı Milli Eğitim Temel Kanunu İle Bazı Kanun ve Kanun Hükmünde Kararnamelerde Değişiklik Yapılmasına Dair Kanun | |
| | Milli Eğitim Bakanlığı Personeline Başarı, Üstün Başarı ve Ödül Verilmesine Dair Yönerge | |
| | Milli Eğitim Bakanlığı Disiplin Amirleri Yönetmeliği | |
| Okul Yönetimi | 1739 Sayılı Milli Eğitim Temel Kanunu | |
| | Milli Eğitim Bakanlığı İlköğretim Kurumları Yönetmeliği | |
| | Milli Eğitim Bakanlığı Okul Aile Birliği Yönetmeliği | |
| | Milli Eğitim Bakanlığı Eğitim Bölgeleri ve Eğitim Kurulları Yönergesi | |
| | MEB Yönetici ve Öğretmenlerin Ders ve Ek Ders Saatlerine İlişkin Karar | |
| | Taşınır Mal Yönetmeliği | |
| | Anayasa | |
| Eğitim-Öğretim | 1739 Sayılı Milli Eğitim Temel Kanunu | |
| | 222 Sayılı İlköğretim ve Eğitim Kanunu | |
| | 6287 Sayılı İlköğretim ve Eğitim Kanunu ile Bazı Kanunlarda Değişiklik Yapılmasına Dair Kanun | |
| | Milli Eğitim Bakanlığı İlköğretim Kurumları Yönetmeliği | |
| | Milli Eğitim Bakanlığı Eğitim Öğretim Çalışmalarının Planlı Yürütülmesine İlişkin Yönerge | |
| | Milli Eğitim Bakanlığı Öğrenci Yetiştirme Kursları Yönergesi | |
| | Milli Eğitim Bakanlığı Ders Kitapları ve Eğitim Araçları Yönetmeliği | |
| | Milli Eğitim Bakanlığı Öğrencilerin Ders Dışı Eğitim ve Öğretim Faaliyetleri Hakkında Yönetmelik | |
| | Personel İşleri | Milli Eğitim Bakanlığı Personel İzin Yönergesi |
| | | Devlet Memurları Tedavi ve Cenaze Giderleri Yönetmeliği |
| Kamu Kurum ve Kuruluşlarında Çalışan Personelin Kılık Kıyafet Yönetmeliği | | |
| Memurların Hastalık Raporlarını Verecek Hekim ve Sağlık | | |

| | |
|--|---|
| | Kurulları Hakkındaki Yönetmelik |
| | Milli Eğitim Bakanlığı Personeli Görevde Yükseltme ve Unvan Değişikliği Yönetmeliği |
| | Öğretmenlik Kariyer Basamaklarında Yükseltme Yönetmeliği |
| Mühür, Yazışma, Arşiv | Resmi Mühür Yönetmeliği |
| | Resmi Yazışmalarda Uygulanacak Usul ve Esaslar Hakkındaki Yönetmelik |
| | Milli Eğitim Bakanlığı Evrak Yönergesi |
| | Milli Eğitim Bakanlığı Arşiv Hizmetleri Yönetmeliği |
| Rehberlik ve Sosyal Etkinlikler | Milli Eğitim Bakanlığı Rehberlik ve Psikolojik Danışma Hizmetleri Yönet. |
| | Okul Spor Kulüpleri Yönetmeliği |
| | Milli Eğitim Bakanlığı İlköğretim ve Ortaöğretim Sosyal Etkinlikler Yönetmeliği |
| Öğrenci İşleri | Milli Eğitim Bakanlığı İlköğretim Kurumları Yönetmeliği |
| | Milli Eğitim Bakanlığı Demokrasi Eğitimi ve Okul Meclisleri Yönergesi |
| İsim ve Tanıtım | Milli Eğitim Bakanlığı Kurum Tanıtım Yönetmeliği |
| | Milli Eğitim Bakanlığına Bağlı Kurumlara Ait Açma, Kapatma ve Ad Verme Yönetmeliği |
| Sivil Savunma | Sabotajlara Karşı Koruma Yönetmeliği |
| | Binaların Yangından Korunması Hakkındaki Yönetmelik |
| | Daire ve Müesseseler İçin Sivil Savunma Kılavuzu |

2.3. Üst Politika Belgeleri Analizi

Üst politika belgeleri;

- 5018 Sayılı Kamu Mali Yönetimi ve Kontrol Kanunu,
- 30344 Sayılı Kamu İdarelerinde Stratejik Plan hazırlamaya İlişkin Usul ve Esaslar Hakkında Yönetmelik (26 Şubat 2018),
- 2023-2025 Orta Vadeli Program,
- MEB 11. Kalkınma Plan Politika Önerileri
- MEB Kalite Çerçevesi
- MEB 2023 Bütçe Yılı Sunuşu
- Öğretmen Strateji Belgesi
- OECD 2023 Raporu
- 2022-2023 MEB İstatistikleri
- Kamu İdareleri İçin Stratejik Plan Hazırlama Kılavuzu (26 Şubat 2018)
- 2022/21 Sayılı Genelge, 2024/2028 Stratejik Plan Hazırlık Çalışmaları (6 Ekim 2022)
- MEB 2024-2028 Stratejik Planı Hazırlık Programı (6 Ekim 2022)
- MEB 2024-2028 Stratejik Planı
- Kamu İdarelerince Hazırlanacak Performans Programları Hakkında Yönetmelik
- Kamu İdarelerince Hazırlanacak Faaliyet Raporu Hakkında Yönetmelik

- Niğde İl Millî Eğitim Müdürlüğü 2024-2028 Stratejik Planı,

Tablo 3. Üst Politika Belgeleri Analizi Tablosu

| Üst Politika Belgesi | İlgili Bölüm/Referans | Verilen Görevler/İhtiyaçlar |
|---|-----------------------------|---|
| 5018 Sayılı Kamu Mali Yönetimi ve Kontrol Kanunu | *9.Madde *41.Madde | Kurum Faaliyetlerinde Bütçenin etkin ve verimli kullanımı Stratejik Plan Hazırlama İzleme ve Değerlendirme Çalışmaları |
| 30344 Sayılı Kamu İdarelerinde Stratejik Plan hazırlamaya İlişkin Usul ve Esaslar Hakkında Yönetmelik (26 Şubat 2018) | Tümü | 5 yıllık hedefleri içeren Stratejik Plan Hazırlanması |
| 2023-2025 Orta Vadeli Program | Tümü | Bütçe Çalışmaları |
| MEB 11. Kalkınma Plan Politika Önerileri | Önerilen Politikalar | Hedef ve Stratejilerin Belirlenmesi |
| MEB 2023 Bütçe Yılı Sunuşu | Tümü | Bütçe Çalışmaları |
| Öğretmen Strateji Belgesi | Tümü | Hedef ve stratejilerin Belirlenmesi |
| OECD 2023 Raporu | Türkiye Verileri | Stratejilerin Belirlenmesi |
| 2022-2023 MEB İstatistikleri | Örgün Eğitim İstatistikleri | Hedef ve Göstergelerin Belirlenmesi |
| Kamu İdareleri İçin Stratejik Plan Hazırlama Kılavuzu (26 Şubat 2018) | Tümü | 5 yıllık hedefleri içeren Stratejik Plan Hazırlanması |
| 2022/21 Sayılı Genelge, 2024/2028 Stratejik Plan Hazırlık Çalışmaları (6 Ekim 2022) | Tümü | 2024/2028 Stratejik Planın Hazırlanması |
| MEB 2024-2028 Stratejik Planı Hazırlık Programı (6 Ekim 2022) | Tümü | 2024-2028 Stratejik Plan Hazırlama Takvimi |
| MEB 2024-2028 Stratejik Planı | Tümü | MEB Politikaları Konusunda Taşra Teşkilatına Rehberlik |
| Kamu İdarelerince Hazırlanacak Performans Programları Hakkında Yönetmelik | Tümü | 5 yıllık kurumsal hedeflerin her bir mali yıl için ifade edilmesi |
| Kamu İdarelerince Hazırlanacak Faaliyet Raporu Hakkında Yönetmelik | Tümü | Her bir mali yıl belirlenen hedeflerin gerçekleştirme durumlarının tespiti, raporlanması |
| Niğde İl Millî Eğitim Müdürlüğü 2024-2028 Stratejik Planı | Tümü | Amaç, hedef, gösterge ve stratejilerin belirlenmesi |

2.4. Faaliyet Alanları ile Ürün/Hizmetlerin Belirlenmesi

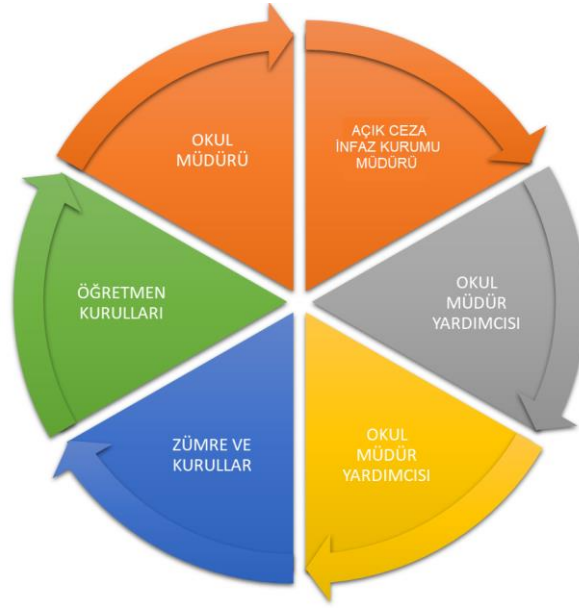
Okulumuz Faaliyet Alanları ile Ürün/Hizmetleri aşağıdaki tabloda gösterilmiştir.

Tablo 4. Faaliyet Alanlar/Ürün ve Hizmetler Tablosu

| Faaliyet Alanı | Eğitim Öğretim |
|---|---|
| Öğretim-eğitim faaliyetleri | Öğrenci İşleri Kayıt-nakil işleri Devam- devamsızlık Sınıf geçme Sınav hizmetleri |
| Rehberlik faaliyetleri | Öğrencilere rehberlik yapmak Rehberlik faaliyetlerini yürütmek |
| Sosyal faaliyetler | Belirli Gün ve Haftalarla İlgili Yapılan Sosyal faaliyetler |
| Sportif faaliyetler | Futsal Takım Sporları |
| Kültürel ve sanatsal faaliyetler | Edebiyat Dersi İle İlgili Yapılan Faliyetler |
| İnsan kaynakları faaliyetleri (mesleki gelişim faaliyetleri, personel etkinlikleri...) | İşletmelerde Yapılan Staj Çalışmaları |
| Okul aile birliği faaliyetleri | Kurumumuzun özel durumundan dolayı Okul Aile birliği kurulamamıştır |
| Öğrencilere yönelik faaliyetler | Eğitim Öğretim Faaliyetleri |
| Ölçme değerlendirme faaliyetleri | Sınav Faaliyetleri |
| Öğrenme ortamlarına yönelik faaliyetler | Bakım ve Onarım Çalışmaları |
| Ders dışı faaliyetler | Sportif ve Sanatsal Faaliyetler |

2.5. Paydaş Analizi

Kurumumuzun temel paydaşları öğrenci ve öğretmen olmakla birlikte eğitimin dışsal etkisi nedeniyle okul çevresinde etkileşim içinde olunan geniş bir paydaş kitlesi bulunmaktadır. Paydaşlarımızın görüşleri anket, toplantı, dilek ve istek kutuları, elektronik ortamda iletilen önerilerde dâhil olmak üzere çeşitli yöntemlerle sürekli olarak alınmaktadır.



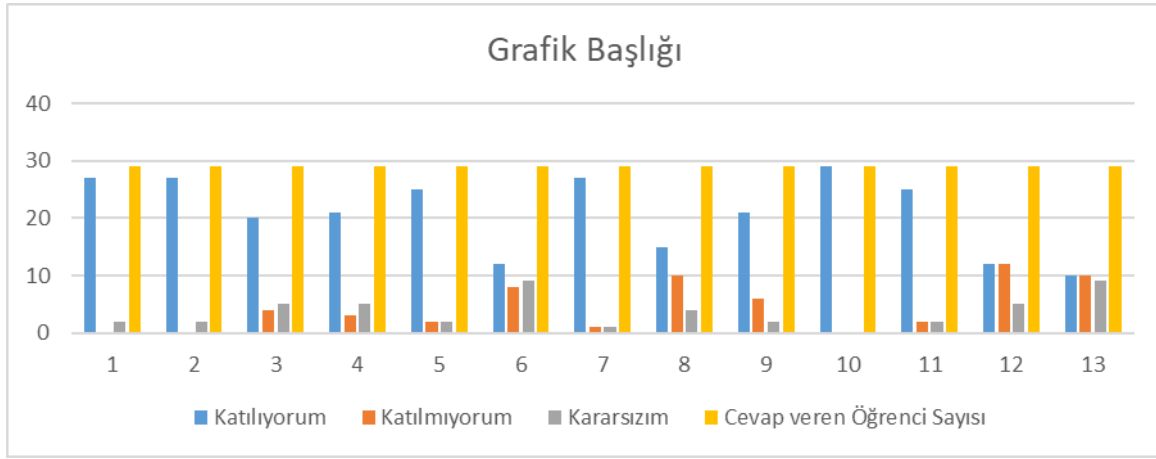
Paydaş anketlerine ilişkin ortaya çıkan temel sonuçlara altta yer verilmiştir:

Öğrenci Anketi Sonuçları:

Öğrenci Görüş ve Değerlendirme Anketi

| Katılım Derecesi | Madde No | | | | | | | | | | | | |
|-----------------------------------|-----------|-----------|-----------|-----------|-----------|-----------|-----------|-----------|-----------|-----------|-----------|-----------|-----------|
| | 1 | 2 | 3 | 4 | 5 | 6 | 7 | 8 | 9 | 10 | 11 | 12 | 13 |
| Katılıyorum | 27 | 27 | 20 | 21 | 25 | 12 | 27 | 15 | 21 | 29 | 25 | 12 | 10 |
| Katılmıyorum | 0 | 0 | 4 | 3 | 2 | 8 | 1 | 10 | 6 | 0 | 2 | 12 | 10 |
| Kararsızım | 2 | 2 | 5 | 5 | 2 | 9 | 1 | 4 | 2 | 0 | 2 | 5 | 9 |
| Cevap veren Öğrenci Sayısı | 29 | 29 | 29 | 29 | 29 | 29 | 29 | 29 | 29 | 29 | 29 | 29 | 29 |

Grafik 1. Öğrenci Anketi Sonuç Grafiği



Öğrenci Görüş ve Değerlendirme Anketi (Yüzdesel)

| Katılım Derecesi | Madde No | | | | | | | | | | | | |
|---------------------|----------|---------|---------|---------|---------|---------|---------|---------|---------|----------|---------|---------|---------|
| | 1 | 2 | 3 | 4 | 5 | 6 | 7 | 8 | 9 | 10 | 11 | 12 | 13 |
| Katılıyorum | 93,10 % | 93,10 % | 68,97 % | 72,41 % | 86,21 % | 41,38 % | 93,10 % | 51,72 % | 72,41 % | 100,00 % | 86,21 % | 41,38 % | 34,48 % |
| Katılmıyorum | 0,00 % | 0,00 % | 13,79 % | 10,34 % | 6,90 % | 27,59 % | 3,45 % | 34,48 % | 20,69 % | 0,00 % | 6,90 % | 41,38 % | 34,48 % |
| Kararsızım | 6,90 % | 6,90 % | 17,24 % | 17,24 % | 6,90 % | 31,03 % | 3,45 % | 13,79 % | 6,90 % | 0,00 % | 6,90 % | 17,24 % | 31,03 % |

Aşağıda verilen anket sorularıyla yapılan öğrenci anketi sonucunda, öğrencilerin okulda kendilerini güvende hissettikleri ve kendilerini ifade edebildikleri görülmüştür.

Anket Soruları:

1. Okul müdürü ile ihtiyaç duyduğumda rahatlıkla konuşabiliyor.
2. İhtiyaç duyduğumda okul çalışanlarıyla rahatlıkla görüşebiliyor.
3. Okulun rehberlik servisinden yeterince yararlanabiliyorum.
4. Okula ilettiğimiz öneri ve isteklerimiz dikkate alınır.
5. Okulda kendimi güvende hissediyorum.
6. Okulda öğrencilerle ilgili alınan kararlarda bizlerin görüşleri genelde alınır.
7. Öğretmenler yeniliğe açık olarak derslerin işlenişinde çeşitli yöntemler kullanmaktadır.
8. Derslerde konuya göre uygun araç gereçler kullanılmaktadır.
9. Teneffüslerde ihtiyaçlarımı giderebiliyorum.

10. Okulun içi ve dışı temizdir.

11. Okulun binası ve diğer fiziki mekânlar yeterlidir.

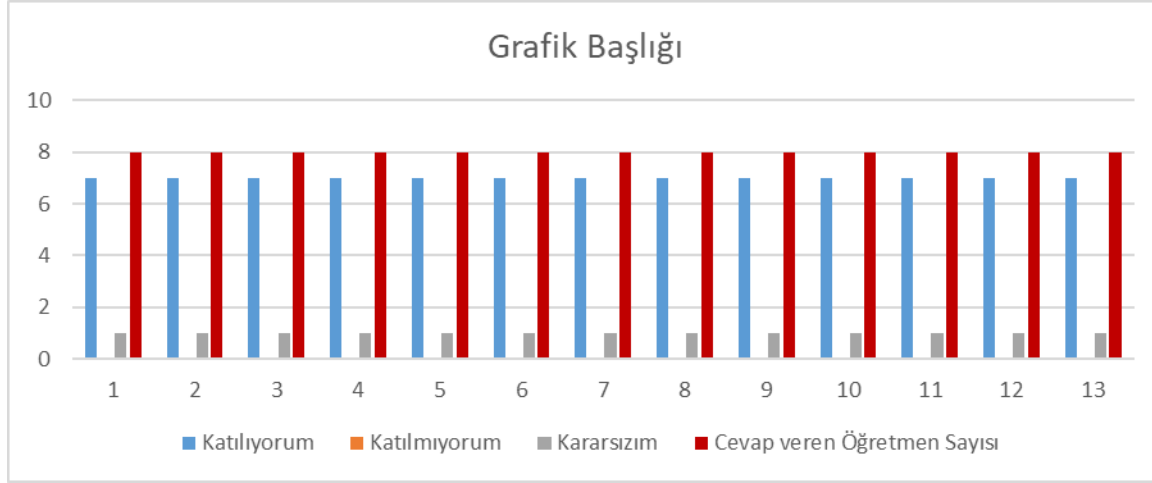
12. Okul kantininde satılan malzemeler sağlıklı ve güvenlidir.

13. Okulumuzda yeterli miktarda sanatsal ve kültürel faaliyetler düzenlenmektedir.

Öğretmen Anketi Sonuçları:

| Öğretmen Görüş ve Değerlendirme Anketi | | | | | | | | | | | | | |
|--|----------|---|---|---|---|---|---|---|---|----|----|----|----|
| Katılım Derecesi | Madde No | | | | | | | | | | | | |
| | 1 | 2 | 3 | 4 | 5 | 6 | 7 | 8 | 9 | 10 | 11 | 12 | 13 |
| Katılıyorum | 7 | 7 | 7 | 7 | 7 | 7 | 7 | 7 | 7 | 7 | 7 | 7 | 7 |
| Katılmıyorum | 0 | 0 | 0 | 0 | 0 | 0 | 0 | 0 | 0 | 0 | 0 | 0 | 0 |
| Kararsızım | 1 | 1 | 1 | 1 | 1 | 1 | 1 | 1 | 1 | 1 | 1 | 1 | 1 |
| Cevap veren Öğretmen Sayısı | 8 | 8 | 8 | 8 | 8 | 8 | 8 | 8 | 8 | 8 | 8 | 8 | 8 |

Grafik 2. Öğretmen Anketi Sonuç Grafiği



| Öğretmen Görüş ve Değerlendirme Anketi (Yüzdesel) | | | | | | | | | | | | | |
|---|----------|---------|---------|---------|---------|---------|---------|---------|---------|---------|---------|---------|---------|
| Katılım Derecesi | Madde No | | | | | | | | | | | | |
| | 1 | 2 | 3 | 4 | 5 | 6 | 7 | 8 | 9 | 10 | 11 | 12 | 13 |
| Katılıyorum | 87,50 % | 87,50 % | 87,50 % | 87,50 % | 87,50 % | 87,50 % | 87,50 % | 87,50 % | 87,50 % | 87,50 % | 87,50 % | 87,50 % | 87,50 % |
| Katılmıyorum | 0,00 % | 0,00 % | 0,00 % | 0,00 % | 0,00 % | 0,00 % | 0,00 % | 0,00 % | 0,00 % | 0,00 % | 0,00 % | 0,00 % | 0,00 % |

| | | | | | | | | | | | | | |
|-------------------|------------|------------|------------|------------|------------|------------|------------|------------|------------|------------|------------|------------|------------|
| Kararsızım | 12,50 % | 12,50 % | 12,50 % | 12,50 % | 12,50 % | 12,50 % | 12,50 % | 12,50 % | 12,50 % | 12,50 % | 12,50 % | 12,50 % | 12,50 % |
|-------------------|------------|------------|------------|------------|------------|------------|------------|------------|------------|------------|------------|------------|------------|

Okulumuz Öğretmenlerine uygulanan “Öğretmen Görüş ve Değerlendirme Anketi” sonuçları değerlendirildiğinde genel olarak öğretmenlerin okula yönelik olumlu bir tutum ve bakış açısına sahip olduğu görülmektedir

1. Kurumdaki tüm duyurular çalışanlara zamanında iletilir.
2. Okulumuzda alınan kararlar, çalışanların katılımıyla alınır.
3. Her türlü ödüllendirmede adil olma, tarafsızlık ve objektiflik esastır.
4. Kendimi, okulun değerli bir üyesi olarak görürüm.
5. Çalıştığım okul bana kendimi geliştirme imkânı tanımaktadır.
6. Okul, teknik araç ve gereç yönünden yeterli donanıma sahiptir.
7. Okulda çalışanlara yönelik sosyal ve kültürel faaliyetler düzenlenir.
8. Okulda öğretmenler arasında ayırım yapılmamaktadır.
9. Okulumuzda yerelde ve toplum üzerinde olumlu etki bırakacak çalışmalar yapmaktadır.
10. Yöneticilerimiz, yaratıcı ve yenilikçi düşüncelerin üretilmesini teşvik etmektedir.
11. Yöneticiler, okulun vizyonunu, stratejilerini, iyileştirmeye açık alanlarını vs. çalışanlarla paylaşır.
12. Okulumuzda sadece öğretmenlerin kullanımına tahsis edilmiş yerler yeterlidir.
13. Alanıma ilişkin yenilik ve gelişmeleri takip eder ve kendimi güncellerim.

2.6. Kurum İçi Analiz

2.6.1. Teşkilat Yapısı

Okulumuzun temel istatistiklerinde verilen okul künyesi, çalışan bilgileri, bina bilgileri, teknolojik kaynak bilgileri ve gelir gider bilgileri ile paydaş anketleri sonucunda ortaya çıkan sorun ve gelişime açık alanlar iç ve dış faktör olarak değerlendirilerek Tablo 5’te belirtilmiştir.

Tablo 5. Kurum İçi Analiz İçerik Tablosu

| Kurum İçi | Analiz İçerik Tablosu |
|---|---|
| Öğrenci sayıları | 2024 yılı itibariyle okumuzda 9. Sınıfta 2; 10. Sınıfta 0; 11. Sınıfta snıfta 0; 12 sınıfta 29 öğrenci okumaktadır. |
| Akademik başarı verileri | Okulumuz bir Mesleki Eğitim Merkezi olduğu için akademik başarıdan çok mesleki başarı hedeflenmektedir. |
| Sosyal-kültürel-bilimsel ve sportif başarı verileri | Okulumuzun özel durumundan dolayı kurum dışı faaliyetlere katılamamaktadır |
| Öğrenme stilleri envanteri | Uygulamalı eğitim çalışmalarını ağırlıklıdır. Öğrencilerimiz Açık Ceza infaz kurumui şyurtları atölyelerinde uygulamalı eğitim almaktadır. |
| Devam-devamsızlık verileri | Öğrenci devamsızlıkları yakından takip edilmektedir. Okumuzun özel durumundan dolayı devamsızlık olayı Ceza infaz Kurumu ile işbirliği şeklinde takip edilmektedir. Bunun dışında ciddi bir devamsızlık sorunu bulunmamaktadır. |
| Okul disiplini etkileyen faktörler anketi | Okumuzun özel durumundan dolayı anket uygulanmamıştır. |
| İnsan kaynakları verileri | Aşağıdaki tablolarda detaylı olarak yer almaktadır. |
| Öğretmenlerin hizmet içi eğitime katılma oranları | Aşağıdaki tablolarda detaylı olarak yer almaktadır. |
| Öğrenme ortamı verileri | Aşağıdaki tablolarda detaylı olarak yer almaktadır. |

2.6.2. İnsan Kaynakları

Okulumuz insan kaynakları konusunda yeterli bir durumdadır. İnsan kaynaklarımızla ilgili bilgiler aşağıdaki tablolarda ayrıntılı bir şekilde açıklanmıştır:

Tablo 6. Çalışanların Görev Dağılımı

| Çalışanın Ünvanı | Görevleri |
|-------------------------|---|
| Kurum Müdürü | <p>a) Öğretim yılı başlamadan önce personelin iş bölümünü yapar ve yazılı olarak bildirir. Öğretmenlerin gerektiğinde görüşlerini almak suretiyle okutacakları derslere ilişkin görevlerin dağılımını yapar.</p> <p>b) Ünitelendirilmiş yıllık planların hazırlanması amacıyla öğretmenler kurulu ve zümre toplantılarının yapılmasını sağlar. Zümrelerden derslere yönelik ünitelendirilmiş yıllık planı ders yılı başlamadan önce alır, inceler, gerektiğinde değişiklik yaptırarak onaylar ve bir örneğini iade eder.</p> <p>c) Okulun derslik ile diğer tesislerini sağlık ve güvenlik şartlarına uygun bir şekilde eğitim ve öğretime hazır bulundurur. Bunlardan imkânlar ölçüsünde Açık Ceza İnfaz Kurumu Eğitim Biriminin de yararlanmasını sağlar. Öğrencilerin sürekli eğitimlerini yürütmek için Millî Eğitim Müdürlüğü ve Açık Ceza İnfaz Kurumu İş Yurtları müdürlüğü ile işbirliği yaparak yapılan protokol gereği İşyurtları atölyesi işletmelerinden yararlanılması ile ilgili iş ve işlemleri yürütür.</p> <p>ç) Eğitim ve öğretim çalışmalarını etkili, verimli duruma getirmek ve geliştirmek, sorunlara çözüm üretmek amacıyla kurul, komisyon ve ekipleri oluşturur. Toplantılarda alınan kararları onaylar, uygulamaya koyar ve gerektiğinde üst makama bildirir.</p> |

| | |
|-----------------------------|---|
| | <p>d) Öğretmenlerin performanslarını artırmak amacıyla her öğretim yılında en az bir defa dersini izler ve rehberlikte bulunur.</p> <p>e) Teknolojik gelişmeleri okula kazandırır. Okulun ihtiyaçlarını belirler, bütçe imkânlarına göre satın alma, bağış ve benzeri yollarla karşılanması için gerekli işlemleri yaptırır. Eğitim araç ve gereciyle donatım ihtiyaçlarını zamanında ilgili birimlere bildirir.</p> <p>f) Okulun düzen ve disipliniyle ilgili her türlü tedbir alır. g) Personelin yetiştirilmesi ve geliştirilmesi için gerekli tedbirler alır. Adaylık ve hizmetiçi eğitim faaliyetleriyle ilgili iş ve işlemleri yürütür.</p> <p>ğ) Personelin performans yönetimi ve disiplin işleriyle öğrenci ödül ve disiplin işlerini yürütür.</p> <p>h) Rehberlik hizmetlerinin yürütülmesini sağlar. Gerekğinde Ceza İnfaz Kurumu psikolojik destek birimiyle işbirliği yapılmasını sağlar.</p> <p>ı) Öğrencilere ders yılı içinde gerektiğinde Ceza İnfaz Kurumu ile işbirliği içerisinde 5 günü geçmemek üzere izin verebilir. Bu yetkisini yardımcılara devredebilir.</p> <p>i) Öğretmenlerin nöbet görev ve yerlerini belirler, onaylar ve uygulamaya koyar.</p> <p>k) Haftalık ders programlarının düzenlenmesini sağlar, onaylar ve uygulamaya koyar.</p> |
| Müdür Baş Yardımcısı | Okulumuzda Müdür Baş Yardımcısı kadrosu bulunmamaktadır. |
| Müdür Yardımcısı | <p>a) Okulda kullanılan belge, defter, çizelge ve formlarla ilgili iş ve işlemleri yürütür ve gerekli olanları imzalar.</p> <p>b) Görevlendirildiğinde, ilgili mevzuat kapsamında oluşturulan kurul, komisyon ve ekiplere katılır, başkanlık eder ve bunlarla ilgili iş ve işlemleri yürütür.</p> <p>c) Kendisine verilen nöbet görevini yürütür, nöbetçi öğretmenleri izler, nöbet raporlarını inceler, varsa sorunları müdür başyardımcısına ve müdüre iletir.</p> <p>ç) Sorumluluğuna verilen öğrencilerle ilgili iş ve işlemlerimüdür ile işbirliği içinde yürütür.</p> <p>d) Elektronik ortamda veri tabanı üzerinden bilgi alış verişiyle ilgili işlemleri yürütür.</p> <p>e) Mezunların izlenmesine yönelik iş ve işlemleri yürütür.</p> |

| | |
|--------------------------------|--|
| | <p>f) Öğrencilerin; ortaöğretim süresince sosyal sorumluluk programı kapsamındaki çalışmalara, hayat boyu öğrenme kapsamında oluşturulan uzaktan veya yüz yüze eğitim içerikli modüllere, ulusal/uluslararası projelere katılımlarına ve elde ettikleri başarılarla dair bilgilerinin, e-Portfolyo kapsamında yer alması için, sınıf veya şube rehber öğretmenleri ya da danışman öğretmenlerce Sosyal Etkinlik Modülüne işlenmesini kontrol ve takip eder.</p> |
| Atölye ve Bölüm Şefleri | <p>Kurumumuzda Aölye Bölüm şefliği bulunmamaktadır.</p> |
| Öğretmenler | <p>a) Eğitim ve öğretim standartlarının geliştirilmesi, okul ve çevre ilişkisinin kurulması ve gelişmesine katkı sağlar, işleyişte yönetime yardımcı olur. Tutum ve davranışlarıyla öğrencilere örnek olur.</p> <p>b) Öğrencilerin; öğretim programları doğrultusunda kazanım ve becerilerini hedefleyen, inceleyerek, araştırarak, yaparak ve yaşayarak öğrenmelerini amaçlayan etkinlikleri planlar ve uygular. Öğrencilerin; bağımsız ve yaratıcı düşünmelerine, edinilen bilgilerden sonuçlar çıkarmalarına, tartışmalarda görüşlerini özgürce belirtmelerine ve hoşgörülü olmalarına yönelik gerekli ortamı hazırlar. Öğrencilerin, eğitim ve öğretim çalışmalarında her türlü imkândan yararlanmasını sağlar.</p> <p>c) Özeğitim ihtiyacı olan öğrencilerin eğitim ve öğretim süreçlerine ilişkin eğitim faaliyetlerini yürütür.</p> <p>ç) Öğrencilerin kişisel ve grupla çalışma alışkanlığı kazanmalarına önem verir.</p> <p>d) Sorumluluğuna verilen öğrenci kulüpleri ve sosyal sorumluluk programı çalışmalarıyla ilgili görevleri yapar.</p> <p>e) Sorumluluğuna verilen sınıf rehber öğretmenliği görevini yürütür.</p> <p>f) Sınav, proje ve performans çalışması ve bu kapsamdaki diğer iş ve işlemleri yürütür.</p> <p>g) Ünitelendirilmiş yıllık plan ve ders planlarını yapar, kendilerine verilen dersleri okuturlar. Derslerle ilgili öğrencilerin de aktif olarak yer aldığı araştırma, uygulama ve deneylerin yapılmasını sağlar.</p> <p>ğ) Rehberlik ve sorumluluğu kendisine verilen aday öğretmenlerin yetiştirilmesine yardımcı olmaya yönelik iş ve işlemleri yürütür.</p> <p>h) Ders başlangıcında öğrenci yoklamasını yapar; konu, etkinlik, deney, performans çalışması, uygulama, yazılı yoklama ile diğer</p> |

çalışmaları ders defterine yazarak ilgili yerleri imzalar.

ı) İnceleme ve araştırma gezileri için gezi planı hazırlar. Öğrencilerin geziyle ilgili görüş ve izlenimlerini tartışıp değerlendirmelerini sağlayarak sonucu bir raporla okulumüdürüne sunar.

i) Görevlendirildikleri kurul, komisyon, ekip, öğrenci kulübü, sınıf rehberlik, sosyal sorumluluk programı çalışmalarına, millî bayram ve mahallî günlere, tören ve toplantılara, kurs ve seminerlere katılır. Çalışma takviminde belirtilen tarihlerde okulda hazır bulunur ve verilen görevleri yapar.

j) Öğretmenler Kurulu, zümre öğretmenler kurulu ve diğer kurul toplantılarına katılır ve kendilerine verilen görevleri yerine getirir.

k) Alanıyla ilgili bilimsel ve teknolojik yenilikleri izleyerek bunları eğitim ve öğretime yansıtır. Öğrencilerin ortaöğretim süresince sosyal sorumluluk programı kapsamındaki çalışmalara katılmalarını teşvik eder.

l) İhtiyaç duyulan ders araç, gereç ve materyallerinin temini için okul yönetimiyle işbirliği yapar. Sorumluluğuna verilen ders araç, gereç ve materyallerinin amacı doğrultusunda güvenli bir şekilde kullanılmasını ve korunmasını sağlar.

m) Elektronik ortamda yürütülen işlemlerden kendisi ve görev alanıyla ilgili kayıtları takip eder, yeni bilgi girişi ve güncelleme işlemlerini yapar. Onay gerektiren belgelerimüdüre sunar.

n) Öğrencinin davranış ve başarı durumları konusunda Açık Ceza İnfaz Kurumu ile işbirliği yapar.

o) İzinli sayıldıkları sürede bulunacakları adres ve iletişim bilgilerini okul yönetimine bildirirler.

ö) Okul yönetimince belirlenip kendisine verilen nöbet görevini yerine getirir.

p) Müdür tarafından verilen görevin gerektirdiği diğer görev ve sorumlulukları yerine getirir.

Mesleki ve teknik eğitim alan öğretmenleri ayrıca,

a) Öğrencilerin eğitim ve öğretim, üretim etkinliklerini izler, mesleki konularda çevreyle ilişki kurmalarına rehberlik eder.

b) Uygulamalı eğitim için Milli Eğitim Bakanlığı İle Adalet Bakanlığı arasında yapılan protokol gereği Açık Ceza infaz Kurumu İşyurtları Atölyeleri ile işbirliği yapılarak; uygulamaların bu atölyelerde yapılmasını planlamak

c) Öğrencilerce yapılan deney, temrin, iş ve uygulamalarda kullanılan

| | |
|--------------------------------------|--|
| | <p>araç-gerecin bir listesini ilgililere verir.</p> <p>d) Uygulamalı öğretimde temrin, üretim ve hizmetlerin düzenli olarak sürdürülebilmesi için okul yönetimi ve ACİK yönetimi ile işbirliği yapar.</p> <p>e) Koordinatör olarak görevlendirilenler, öğrencilerin işletmedeki eğitim ve öğretim, başarı, devamsızlık, disiplin ve benzeri durumlarını titizlikle takip eder, program doğrultusunda haftalık/aylık düzenlenecek formları/raporlar okul yönetimine teslim eder.</p> <p>f) Mezunların izlenmesi ve işe yerleştirme çalışmalarında okul yönetimi ile işbirliği yapar.</p> <p>g) Tam gün tam yıl eğitim kapsamındaki okullarda çalışma saatleri dışında, (hafta sonu tatili, ara tatil, yarıyıl ve yaztatillerinde verilen görevleri de yaparlar.</p> <p>h) Mesleki eğitim için işletmeye gönderilecek öğrencilere, işletmenin şartları, çalışma koşulları ve işletmede iletişim kurulacak yetkililerle ilgili konularda rehberlik yapar.</p> |
| Yönetim İşleri ve Büro Memuru | Veri Hazırlama ve diğer büro işlerini yerine getirmek |
| Yardımcı Hizmetler Personeli | Temizlik ve genel bakım hizmetlerini yürütmek, okul bahçesi ile ilgilenmek |

Tablo 7. İdari Personelin Hizmet Süresine İlişkin Bilgiler

| Hizmet Süreleri | 2024 Yıl İtibarıyla | |
|-----------------|---------------------|-----|
| | Kişi Sayısı | % |
| 10 Yıl Uzeri | 3 | 100 |

Tablo 8. Okul Oluşan Yönetici Sirkülasyonu Oranı

| | Yıl İçerisinde Okul/Kurumdan Ayrılan Yönetici Sayısı | | | Yıl İçerisinde Okul/Kurumda Göreve Başlayan Yönetici Sayısı | | |
|---------------|--|------|------|---|------|------|
| | 2021 | 2022 | 2023 | 2021 | 2022 | 2023 |
| TOPLAM | 0 | 0 | 0 | 1 | 2 | 0 |

Tablo 9. İdari Personelin Katıldığı Hizmet İçi Programları

| Adı ve Soyadı | Görevi | Katıldığı Çalışma | Toplam Saat |
|---------------|--------|-------------------|-------------|
|---------------|--------|-------------------|-------------|

| | | Sayısı | |
|----------------|---------------------|--------|------|
| Türker YAVUZER | Müdür | 50 | 2000 |
| Nail UÇAR | Müdür Yardımcısı | 53 | 2120 |
| Fatih ULUKAN | Müdür Yardımcısı | 34 | 1360 |

Tablo 10. Öğretmenlerin Hizmet Süreleri (Yıl İtibarıyla)

| Hizmet Süreleri | Kadın | Erkek | Toplam |
|-----------------|-------|-------|--------|
| 11-15 Yıl | 0 | 2 | 2 |
| 16-20 | 0 | 0 | 0 |
| 20 ve üzeri | 0 | 6 | 6 |

Tablo 11. Kurumda Gerçekleşen Öğretmen Sirkülasyonunun Oranı

| | Yıl İçerisinde Kurumdan Ayrılan Öğretmen Sayısı | | | Yıl İçerisinde Kurumda Göreve Başlayan Öğretmen Sayısı | | |
|--------|---|------|------|--|------|------|
| | 2021 | 2022 | 2023 | 2021 | 2022 | 2023 |
| TOPLAM | 0 | 2 | 0 | 1 | 6 | 0 |

Tablo 12. Öğretmenlerin Katıldığı Hizmet İçi Eğitim Programları

| Adı ve Soyadı | Branşı | Katıldığı Çalışma Sayısı | Toplam Saat |
|------------------------|----------------------|--------------------------|-------------|
| Kadir Ramazan TÜRKOĞLU | Metal Tekn. Alanı | 55 | 2200 |
| Ferhat APAYDIN | Gıda Tekn. Alanı | 85 | 3400 |
| Yaşar ZEREN | Elk.Elctr.Tek. Alanı | 31 | 1240 |
| Süleyman TEMİZEL | Mobilya Tekn. Alanı | 21 | 840 |
| Mesut KARAKAYA | Türk Dili ve Edb. | 27 | 1080 |

Tablo 13. Kurumdaki Mevcut Hizmetli/ Memur Sayısı

| | Görevi | Erkek | Kadın | Eğitim Durumu | Hizmet Yılı | Toplam |
|---|----------|-------|-------|---------------|-------------|--------|
| 1 | Memur | 0 | 0 | - | 0 | 0 |
| 2 | Hizmetli | 0 | 0 | - | 0 | 0 |

Tablo 14. Kurum Rehberlik Hizmetleri

| Mevcut Kapasite | | | | Mevcut Kapasite Kullanımı ve Performans | | | | | |
|---------------------------------|--|--|----------------------|---|-----------------|-------------|---|---------------------|------------------|
| Psikolojik Danışman Norm Sayısı | Görev Yapan Psikolojik Danışman Sayısı | İhtiyaç Duyulan Psikolojik Danışman Sayısı | Görüşme Odası Sayısı | Danışmanlık Hizmeti Alan | | | Rehberlik Hizmetleri İle İlgili Düzenlenen Eğitim/Paylaşım Toplantısı vb. Faaliyet Sayısı | | |
| | | | | Öğrenci Sayısı | Öğretmen Sayısı | Veli Sayısı | Öğretmenlere Yönelik | Öğrencilere Yönelik | Velilere Yönelik |
| 0 | 0 | 1 | 0 | 0 | 0 | 0 | 0 | 0 | 0 |

2.6.3. Teknolojik Düzey

Okulumuzun teknolojik altyapısı ve teknolojiyi kullanabilme düzeyi, derslerde ve ders dışı etkinliklerde kullanılmakta olan araç gereçlerin sayısı ve ihtiyaç durumu aşağıdaki tablolarda belirtilmiştir.

Tablo 15. Teknolojik Araç-Gereç Durumu

| Araç-Gereçler | 2021 | 2022 | 2023 | İhtiyaç |
|----------------------------|---------|---------|---------|----------|
| Akıllı Tahta Sayısı | 4 | 4 | 9 | 0 |
| Masaüstü Bilgisayar Sayısı | 5 | 5 | 5 | 0 |
| Projeksiyon Sayısı | 9 | 9 | 9 | 0 |
| TV Sayısı | 2 | 2 | 2 | 0 |
| Yazıcı Sayısı | 2 | 2 | 2 | 2 |
| Fotokopi Makinası Sayısı | 2 | 2 | 2 | 0 |
| İnternet Bağlantı Hızı | 50 Mbps | 50 Mbps | 50 Mbps | 100 Mbps |

Tablo 16. Fiziki Mekân Durumu

| Okul Bölümleri | | Özel Alanlar | Var | Yok |
|--|-------------|-------------------------|----------|----------|
| Okul Kat Sayısı | 1 | Çok Amaçlı Salon | | X |
| Derslik Sayısı | 9 | Çok Amaçlı Saha | | X |
| Derslik Alanları (m2) | 35 | Kütüphane | X | |
| Kullanılan Derslik Sayısı | 9 | Fen Laboratuvarı | | X |
| Şube Sayısı | 5 | Bilgisayar Laboratuvarı | | X |
| İdari Odaların Alanı (m2) | 34 m | İş Atölyesi | | X |
| Öğretmenler Odası (m2) | 24 | Beceri Atölyesi | | X |
| Okul Oturma Alanı (m2) | 1000 | Pansiyon | | X |
| Okul Bahçesi (Açık Alan)(m2) | 0 | | | |
| Okul Kapalı Alan (m2) | 565 | | | |
| Sanatsal, bilimsel ve sportif amaçlı toplam alan (m ²) | 0 | | | |
| Kantin (m2) | Yok | | | |
| Tuvalet Sayısı | 2 | | | |

2.6.4. Mali Kaynaklar

Okulumuzun genel bütçe ödenekleri, ve diğer katkılarda dâhil olmak üzere gelir ve giderlerine ilişkin 6 yıllık gerçekleşme bilgileri ve hedefleri alttaki tabloda verilmiştir.

Tablo 17. Kaynak Tablosu

| Yıllar | Gelir Miktarı | Gider Miktarı |
|--------|---------------|---------------|
| 2023 | 3600 | 3600 |
| 2024 | 7200 | 7200 |
| 2025 | 9000 | 9000 |
| 2026 | 18000 | 18000 |
| 2027 | 24000 | 24000 |
| 2028 | 42000 | 42000 |

Tablo 18. Harcama Kalemler

| Harcama Kalemi | Çeşitleri |
|----------------------------|---|
| Personel | Öğrenci Sigortaları |
| Onarım | Forokopi Makinesi onarımı |
| Sosyal-sportif faaliyetler | Ders Malzemeleri ve Etkinlikler ile ilgili giderler |
| Temizlik | Temizlik malzemeleri alımı |
| İletişim | Telefon, internet, posta, mesaj giderleri |
| Kırtasiye | Her türlü kırtasiye ve sarf malzemesi giderleri |

Okulumuzun genel bütçe ödenekleri ve diğer katkılarda dâhil olmak üzere gelir ve giderlerine ilişkin son iki yıl gerçekleşme bilgileri alttaki tabloda verilmiştir

Tablo 19. Gelir-Gider Tablosu

| Yıllar | Gelir Miktarı | Gider Miktarı |
|--------|---------------|---------------|
| 2021 | 140.000 | 139.830 |
| 2022 | 114.000 | 114.000 |
| 2023 | 14375 | 14375 |

2.6.5. İstatistiki Veriler

Okulumuzla ilgili güncel sayısal veriler tablolar yardımıyla aşağıya çıkarılmıştır.

| SINIFI | Kız | Erkek | Toplam |
|-----------------------------|-----|-------|--------|
| 9 Elektrik Elektrn. Tekn. | 0 | 1 | 1 |
| 9 Erkek Kuaförlüğü | 0 | 1 | 1 |
| 9 Fırıncılık | 0 | 11 | 11 |
| 9 Mobilya ve İç mek. | 0 | 12 | 12 |
| 9 Metal Tekn. Kaynakçılık | 0 | 15 | 15 |
| 9 Hayvan Yetiř. Sađl. | 0 | 17 | 17 |
| 9 Motor Tekn. | 0 | 2 | 2 |
| 12 Metal Tekn. Kaynakçılık | 0 | 21 | 21 |
| 12 Mobilya ve İç mek. | 0 | 29 | 29 |
| 12 Tesisat Tekn | 0 | 6 | 6 |
| 12 Elekt. Elektr. Tekn | 0 | 2 | 2 |
| 12 Yiyecek İçecek hizm. | 0 | 21 | 21 |
| 12 Motorlu Araç Tekn. | 0 | 5 | 5 |
| 12 İş yurtlar diđer alanlar | 0 | 54 | 54 |
| Toplam | 0 | 234 | 234 |

Çalışan Bilgileri Tablosu

| Unvan | Erkek | Kadın | Toplam |
|---------------------------------|-------|-------|--------|
| Okul Müdürü ve Müdür Yardımcısı | 3 | 0 | 3 |

| | | | |
|--------------------------------|----------|----------|----------|
| Branş Öğretmeni | 5 | 0 | 5 |
| Rehber Öğretmen | 0 | 0 | 0 |
| İdari Personel | 0 | 0 | 0 |
| Yardımcı Personel | 0 | 0 | 0 |
| Güvenlik Personeli | 0 | 0 | 0 |
| Toplam Çalışan Sayıları | 8 | 0 | 8 |

Diğer İstatistikler

| | | | |
|--|---------------|--|-----------------|
| Derslik Başına Düşen Öğrenci Sayısı | 26 | Şube Başına Düşen Öğrenci Sayısı | 24 |
| Öğretmen Başına Düşen Öğrenci Sayısı | 29 | Şube Başına 30'dan Fazla Öğrencisi Olan Şube Sayısı | 0 |
| Öğrenci Başına Düşen Toplam Gider Miktarı | 650 TL | Öğretmenlerin Kurumdaki Ortalama Görev Süresi | 3,22 Yıl |

2.7. Çevre Analizi (PESTLE)

Okulumuz üzerinde etkili olan veya olabilecek politik, ekonomik, sosyo-kültürel, teknolojik, yasal çevresel dış etkenlerin tespit edilmeye çalışılmış ve aşağıdaki tabloda gösterilmiştir.

Tablo 20. PESTLE Analiz Tablosu

| Politik-Yasal etkenler | Ekonomik etkenler |
|--|--|
| <ul style="list-style-type: none">• Üniversitenin olması• Okulumuzun Açık ceza evi yerleşkesinde bulunması• Eğitim mevzuatının sık değişmesi• Öğrencinin mevzuat değişikliklerini takip edememesi | <ul style="list-style-type: none">• Sağlık hizmetlerine kolay ulaşılabilmesi• Okula toplu ulaşımın kolay olması• Öğrencileri bir arada tutacak ortak alanın olmaması |
| Sosyokültürel etkenler | Teknolojik etkenler |
| <ul style="list-style-type: none">• Hizmet alanlarının (hükümlü) beklenti ve görüşlerinin dikkate alınması• Bireylere kısa sürede ulaşılması• Diğer okul ve kurumlarla iletişimin güçlü olması• Parçalanmış ve problemlili bireylerin çokluğu | <ul style="list-style-type: none">• Bireylerin adres ve telefon değişikliklerini okula bildirmesinde iletişim eksikliği• Öğrencilerin hükümlülüğe bağlı olması |
| Çevresel Etkenler | |
| <ul style="list-style-type: none">• Okulumuzun Açık Ceza İnfaz Kurumu yerleşkesi içerisinde olması• Kışın yoğun kar yağışı olabilmesi | |

2.8. GZFT Analizi

Gelişim ve sorun alanları analizi ile GZFT analizi sonucunda ortaya çıkan sonuçların planın geleceğe yönelim bölümü ile ilişkilendirilmesi ve buradan hareketle hedef, gösterge ve eylemlerin belirlenmesi sağlanmaktadır.

Gelişim ve sorun alanları ayrımında eğitim ve öğretim faaliyetlerine ilişkin üç temel tema olan Eğitime Erişim, Eğitimde Kalite ve Kurumsal Kapasite kullanılmıştır. Eğitime erişim, öğrencinin eğitim faaliyetine erişmesi ve tamamlamasına ilişkin süreçleri; Eğitimde kalite, öğrencinin akademik başarısı, sosyal ve bilişsel gelişimi ve istihdamı da dâhil olmak üzere eğitim ve öğretim sürecinin hayata hazırlama evresini; Kurumsal kapasite ise kurumsal yapı, kurum kültürü, donanım, bina gibi eğitim ve öğretim sürecine destek mahiyetinde olan kapasiteyi belirtmektedir.

2.8.1. Güçlü ve Zayıf Yönler

Tablo 21. GZFT Stratejileri

| | Fırsatlar | Tehditler |
|---------------------|--|---|
| Güçlü Yönler | Sınıf Mevcutları genel olarak azdır. Beceri eğitimi ACİK iş yurtlarında yaptırılmaktadır ve bu sayede işletme ile iyi ilişkiler kurulabilmektedir. | Sınıflarda akıllı tahtaların olması ve Fiber internet bağlantısının olması diğer eğitim tehditlerinin bertaraf edilmesinde kullanılacaktır. |
| Zayıf Yönler | Bireylerin eğitim faaliyetlerine yeterli ilgi göstermemesi sorunun çözümü için okulumuzda protokole yönelik çalışmalar öğrencilerimizin hükümlü olması nedeniyle sürdürülebilir olmamaktadır | Teknolojiyi kullanan ve gelişime açık öğretmenlerin olması okulumuzun zayıf yönlerini güçlendirmek için kullanılacaktır. |

2.8.2. Fırsatlar ve Tehditler

Tablo 22. GZFT Listesi

| İç Çevre | | Dış Çevre | |
|--|-------------------------------------|---|-----------------------------|
| Güçlü Yönler | Zayıf Yönler | Fırsatlar | Tehditler |
| Sınıf Mevcutları genel olarak az olması. Beceri eğitimi iş yurtlarında yaptırılmaktadır ve bu sayede çevre ile iyi ilişkiler kurulabilmesi. | Ders saati sayılarının fazla olması | İdare-Öğretmen-ÇİK- işletme iletişiminin sürekli olması | Öğrencilerin hükümlü olması |
| Yönetici ve Öğretmen işbirliğinin olması Deneyimli yönetim | Sosyo-Kültürel faaliyetlere | Sportif faaliyetler için alanın olması Ses kirliliğinin fazla olmaması | Öğrencilerin hükümlü olması |

| | | | |
|-------------------|-----------------------|--|--|
| kadrosunun olması | katılımının az olması | | |
|-------------------|-----------------------|--|--|

2.9. Tespit ve İhtiyaçların Belirlenmesi

Durum analizi çerçevesinde gerçekleştirilen tüm çalışmalardan elde edilen veriler; paydaş anketleri, toplantı tutanakları vs. göz önünde bulundurularak özet bir bakış geliştirilmesi sürecidir. Oluşturulan tablo amaç ve hedeflere ulaşmak için temel yapıyı oluşturacaktır. Tablo 23'te farklı durum analizi bulguları için birer örnek tespit ve ihtiyaçlar alanı örneklendirilmiştir (**Bu tabloya yayımlanan Stratejik Plan'da yer verilmeyecektir.**).

Tablo 23. Tespit ve İhtiyaçları Belirlenmesi

| Durum Analizi Aşamaları | Tespitler | İhtiyaçlar |
|---|--|---|
| Uygulanmakta Olan Stratejik Planın Değerlendirilmesi | İzleme ve değerlendirme çalışmalarında MEB ile Adalet Bakanlığı protokol hükümlerine uyulmaktadır.Okulumuz yeni açılan kurum olduğu için bir önceki dönem stratejik plan yoktur. | İzleme ve değerlendirme için işbirliğinin devam etmesi |
| Paydaş Analizi | Niğde Açık Ceza infaz Kurumu ile işbirliği yapılmaktadır | Kurumlar arası ilişkileri güçlendirecek bir ekosistemin kurulması |
| Okul İçi Analiz | Öğrencilerin öğrenme stilleri arasında en yüksek yüzde (%80) sosyal öğrenmedir. | İş birlikçi öğretim tekniklerine ağırlık verilmesi |

3. GELECEĐE BAKIŐ

Okul M¼d¼rl¼ğ¼m¼z¼n Misyon, vizyon, temel ilke ve deđerlerinin oluŐturulması kapsamında ¼ğretmenlerimiz, ¼ğrencilerimiz, alıŐanlarımız ve diđer paydaŐlarımızdan alınan g¼r¼Őler, sonucunda stratejik plan hazırlama ekibi tarafından oluŐturulan Misyon, Vizyon, Temel Deđerler; Okulumuz ¼st kurulana sunulmuŐ ve ¼st kurul tarafından onaylanmıŐtır.

3.1. Misyon

¼ğrencilerimizin toplum beklentilerine uygun mesleki bilgi birikimleriyle toplum tarafından aranan, nitelikli teknik ara eleman olmaları, ara eleman g¼c¼ne ihtiya duyan iŐletmelere kendi alanında bilgili personel yetiŐtiren¼k¼m¼z¼n kalkınmasına yapıcı, olumlu katkıda bulunmak amacındayız.

3.2. Vizyon

Mesleđinin gerekleri ile bilgi ve becerisini kaynaŐtıran, aldıđı mesleki ve teknik eđitim ile Muhasebe ve Adalet alanında s¼z sahibi olabilecek, ađdaŐ gelişmelere aık, kendini yenileyebilen, merak eden, ¼retebilen iŐ g¼c¼ piyasasında rekabeti niteliklere sahip, aile, dođa, kent ve ¼lke sorunlarına duyarlı, kendisi ve evresiyle barıŐık, yaŐadıđımız hayatı yorumlayabilen bireyler yetiŐtirmektir.

3.3. Temel Deđerler

-Adalet

-Őeffaflık

-Kattılımcılık

-İŐbirliđi ve paylaŐımcılık

-Yenilikilik

-Hesap verilebilirlik

- Akılcılık ve Bilimsellik*
- Çevreye Duyarlılık*
- Güvenirlik*
- Paylaşımıcılık*
- Atatürk ilke ve inkılâplarına sahip çıkarız.*
- Ülkenin milli ve manevi değerlerine sahip çıkarız.*
- Eğitimde hiçbir ferdin feda edilemeyeceğine inanırız.*
- Doğayı ve içinde yaşadığımız çevreyi koruruz.*
- Başarmanın temelinde takım çalışması olduğunu biliriz.*
- Eşitlik, adalet, tarafsızlık ve benzeri gibi kavramlara inanırız.*
- Yeniliklere ve gelişime açığız.*
- Birbirimize saygılıyız.*
- Birbirimize güveniriz.*
- Üretken olmayı severiz.*
- Bilgilerimizi paylaşıırız.*

3.4. Amaçlar

Okulumuz vizyonunu gerçekleştirmek ve misyonunu yerine getirmek için ele alınması gereken başlıca alanları 11 tema olarak belirlenmiştir.

TEMA-1: Eğitim Öğretime Erişim ve Katılım

| Amaç 1 | A1. Öğrencilerin eğitim ve öğretime etkin katılımlarıyla süreci tamamlamalarını sağlamak. | | | | | | | | |
|---|---|------------------|------|------|------|------|------|----------------|---------------|
| Hedef 1.1 | H1.1. Öğrencilerin okula erişim, devam ve okulu tamamlama oranları artırılacaktır. | | | | | | | | |
| Performans Göstergeleri | Hedefe Etkisi (%) | Başlangıç Değeri | 2024 | 2025 | 2026 | 2027 | 2028 | İzleme Sıklığı | Rapor Sıklığı |
| PG 1.1.1 Bir eğitim ve öğretim yılında devamsızlık süresi 5 günden (mazeretli ve mazeretsiz) fazla olan öğrenci oranı (%) | 25 | 20 | 20 | 18 | 17 | 16 | 15 | 6 Ay | Yıllık |
| PG 1.1.2 Bir eğitim ve öğretim yılında sınıf tekrar eden öğrenci oranı (%) | 25 | 8 | 5 | 5 | 3 | 3 | 2 | 6 Ay | Yıllık |
| PG 1.1.3 Bir eğitim ve öğretim yılında örgün eğitimden ayrılan öğrenci oranı (%) | 25 | 10 | 5 | 3 | 2 | 2 | 2 | 6 Ay | Yıllık |
| PG 1.1.4 Okula kayıt olanların mezun olma oranı (%) | 25 | 70 | 85 | 90 | 90 | 90 | 90 | 6 Ay | Yıllık |
| Koordinatör Birim | Okul idaresi | | | | | | | | |
| İş Birliği Yapılacak Birimler | Niğde Açık Ceza İnfaz Kurumu, İl Milli Eğitim Müdürlüğü | | | | | | | | |
| Riskler | Merkezi bir yerde oluşumuz nedeniyle eğlence yerlerine, kafelere, alışveriş merkezlerine vb. yakınlığımız öğrenci güvenliği açısından olumsuzluk yaratmaktadır, devamsızlık problemlerine yol açmaktadır. | | | | | | | | |

| | |
|------------------------|--|
| Stratejiler | <p>S1. Öğrencilerin devamsızlık nedenleri belirlenecek, öğrenci ve Niğde Açık Ceza Evi iş birliğiyle bu nedenleri ortadan kaldırmaya yönelik çalışmalar yürütülecektir.</p> <p>S2. Öğrenci devamsızlığının olumsuz etkilerini azaltmaya yönelik eksik kazanımların giderilmesi, sosyal etkinlikler, uzaktan öğrenme olanaklarına ilişkin farkındalık çalışmaları gibi telafi tedbirleri alınacaktır.</p> <p>S3. Okul ortamının öğrenciler için cazip hale gelmesini sağlayacak sosyal, sportif vb. imkânlar artırılacaktır.</p> <p>S4. Sınıf tekrarı nedenleri araştırılarak buna yönelik önleyici tedbirler geliştirilecektir.</p> <p>S5. Öğrencilerin örgün eğitimden ayrılma nedenleri araştırılıp okul kaynaklı nedenlerin ortadan kaldırılmasına yönelik tedbirler alınacaktır.</p> |
| Maliyet Tahmini | 10.000 |
| Tespitler | <p>Öğrencilerin ders dışında öğrenme etkinliklerini destekleyecek yenilikçi ve yaratıcı düşünme becerilerini geliştirecek fırsatların yetersiz olması.</p> <p>Parçalanmış ailelerin çoğalması ve eğitime aile katılımının olmaması</p> |
| İhtiyaçlar | <p>Ekonomik durum</p> <p>Okul fiziki yapısı ile ilgili ilgili birimlerle görüşülmesi</p> <p>Hükümlü öğrencilere oryantasyon çalışmaları</p> |

TEMA-1: Eğitim Öğretime Erişim ve Katılım

| | | | | | | | | | |
|-------------------|--|------------------|-------------|-------------|-------------|-------------|-------------|---------------|--------------|
| Amaç 2 | Öğrencilerin eğitim ve öğretime etkin katılımlarıyla tamamlamalarını sağlamak. | | | | | | | | |
| Hedef 2.1 | Öğrencilerin ders dışı etkinliklere katılım oranları artırılacaktır. | | | | | | | | |
| Performans | Hedefe | Başlangıç | 2024 | 2025 | 2026 | 2027 | 2028 | İzleme | Rapor |

| Göstergeleri | Etkisi (%) | Değeri | | | | | | Sıklığı | Sıklığı |
|---|--|--------|-----|-----|-----|-----|-----|---------|---------|
| PG 1.1.1 Bir eğitim ve öğretim yılında bilimsel, sosyal, kültürel, sanatsal ve sportif alanlarda kurum içi ve kurum dışı en az iki faaliyete katılan öğrenci sayısı | 40 | 75 | 185 | 200 | 250 | 300 | 500 | 6 Ay | Yıllık |
| PG 1.1.2 Bir eğitim ve öğretim yılında en az iki sosyal sorumluluk ve toplum hizmeti çalışmalarına katılan öğrenci sayısı | 30 | 40 | 100 | 200 | 200 | 300 | 400 | 6 Ay | Yıllık |
| PG 1.1.3 Bir eğitim ve öğretim yılında yerel, ulusal ve uluslararası proje, yarışma vb. etkinliklere katılan öğrenci sayısı | 30 | 0 | 3 | 10 | 10 | 20 | 50 | 6 Ay | Yıllık |
| Koordinatör Birim | Okul idaresi | | | | | | | | |
| İş Birliği Yapılacak Birimler | Niğde Açık Ceza İnfaz Kurumu, İl Milli Eğitim Müdürlüğü | | | | | | | | |
| Riskler | Güvenlik Öğrenci devamsızlıkları konusunda sevklerin ve tahliyelerin olması | | | | | | | | |
| Stratejiler | <p>S1. Öğrencilerin seviyelerine uygun olarak toplumsal sorunların çözümüne katkı sağlamak amacıyla afet ve acil durum, çevre, eğitim, spor, kültür ve turizm, sağlık alanlarında sosyal sorumluluk ve toplum hizmeti faaliyetlerine katılımları artırılabacaktır.</p> <p>S2. Öğrencilerin yerel, ulusal ve uluslararası proje ve yarışmalara katılmaları teşvik edilecektir.</p> <p>S3. Sektörle iş birliği içerisinde yürütülen bilimsel, sosyal, kültürel, sanatsal ve</p> | | | | | | | | |

| | |
|------------------------|---|
| | sporatif alanlardaki faaliyetler artırılacaktır. |
| Maliyet Tahmini | 10.000 |
| Tespitler | Öğrencilerin bilimsel, kültürel, sanatsal ve sporatif faaliyetlere katılımının düşük olması |
| İhtiyaçlar | Öğretmen yeterlilikleri Öğrenci başarısını artırmak için öğrenciyi tanımak, ihtiyaçlarını belirlemek. İlgili kurumlarla iş birliği çalışmalarının yapılması |

TEMA-2: Eğitim ve Öğretimde Kalite

| | | | | | | | | | |
|-------------------|--|------------------|-------------|-------------|-------------|-------------|-------------|---------------|--------------|
| Amaç 3 | Ulusal ve uluslararası alanda mesleki yeterliliği ile kabul gören, mesleki değerlere sahip, yaratıcı, yenilikçi, girişimci, üretken, ekonomiye değer katan ehil işgücü yetiştirilmesi sağlanacaktır. | | | | | | | | |
| Hedef 3.1 | Öğrencilerin genel kültür derslerindeki başarı ortalamaları artırılacaktır. | | | | | | | | |
| Performans | Hedefe Etkisi | Başlangıç | 2024 | 2025 | 2026 | 2027 | 2028 | İzleme | Rapor |

| Göstergeleri | (%) | Değeri | | | | | | Sıklığı | Sıklığı |
|---|---|--------|----|----|-----|-----|-----|---------|---------|
| PG 1.1.1 Matematik dersi yıl sonu başarı puan ortalaması | 25 | 80 | 90 | 95 | 100 | 100 | 100 | 6 Ay | Yıllık |
| PG 1.1.2 Türk Dili ve Edebiyatı dersi yıl sonu başarı puan ortalaması | 25 | 80 | 90 | 95 | 100 | 100 | 100 | 6 Ay | Yıllık |
| PG 1.1.3 TC İnkılap Tarihi Dersi yıl sonu başarı puan ortalaması | 25 | 80 | 90 | 95 | 100 | 100 | 100 | 6 Ay | Yıllık |
| PG 1.1.4 Öğrenci başına okunan kitap sayısı | 25 | 1 | 5 | 5 | 8 | 10 | 10 | 6 Ay | Yıllık |
| Koordinatör Birim | Okul idaresi | | | | | | | | |
| İş Birliği Yapılacak Birimler | Niğde Aöik Ceza İnfaz Kurumu, İl Milli Eğitim Müdürlüğü | | | | | | | | |
| Riskler | <p>Yabancı Dil yetersizliği, kütüphanedeki kitap sayısının azlığı</p> <p>Dersleri yeni program dâhilinde, yaparak ve yaşayarak, görsel donanımlar kullanılarak işlemek.</p> | | | | | | | | |
| Stratejiler | <p>S2.1.1. Dijital platformlar aracılığıyla öğrencilerin tamamlayıcı ve destekleyici eğitim almaları sağlanacaktır.</p> <p>S2.1.2. Öğrencilerin kitap okumasını teşvik etmek için etkinlikler düzenlenecektir.</p> <p>S2.1.3. Her bir öğrencinin hazır bulunuşluk seviyesine uygun en az bir proje ve etkinliğe katılması sağlanacaktır.</p> <p>S2.1.4. Okul içinde makale, kompozisyon yazma, resim yapma vb. yarışmalar düzenlenecek ve öğrencilerin ödüllendirilmesi sağlanacaktır.</p> <p>S2.1.5. Derslerde proje tabanlı yöntem kullanılarak öğrencilerin analiz, sentez ve değerlendirme becerilerinin geliştirilmesi sağlanacaktır.</p> | | | | | | | | |
| Maliyet Tahmini | | | | | | | | | |

| | |
|-------------------|--|
| | 20,000 |
| Tespitler | Öğrencilerin ders dışında öğrenme etkinliklerini destekleyecek yenilikçi ve yaratıcı düşünme becerilerini geliştirecek fırsatların yetersiz olması. Bireyselleştirilmiş eğitim programı uygulanacak ortamın olmaması Kitap sayısı artırılmalı |
| İhtiyaçlar | Öğrenci başarısını artırmak için okul ve Niğde Açık Ceza İnfaz Kurumu ilişkisini güçlendirmek. Ekonomik durum, Bütçe yetersizliği Öğrenci başarısını artırmak için öğrenciyi tanımak, ihtiyaçlarını belirlemek. |

TEMA:2 Eğitim ve Öğretimde Kalite

| | |
|---------------|--|
| Amaç 4 | Ulusal ve uluslararası alanda mesleki yeterliliği ile kabul gören, mesleki değerlere sahip, yaratıcı, yenilikçi, girişimci, üretken, ekonomiye değer katan ehil işgücü yetiştirilmesi |
|---------------|--|

| | sağlanacaktır. | | | | | | | | |
|---|---|-------------------------|-------------|-------------|-------------|-------------|-------------|-----------------------|----------------------|
| Hedef 4.1 | Öğrencilerin mesleki beceri ve yetkinlikleri geliştirilecektir. | | | | | | | | |
| Performans Göstergeleri | Hedefe Etkisi (%) | Başlangıç Değeri | 2024 | 2025 | 2026 | 2027 | 2028 | İzleme Sıklığı | Rapor Sıklığı |
| PG 1.1.1 Meslek dersleri yıl sonu başarı puan ortalaması | 25 | 60 | 75 | 80 | 90 | 90 | 100 | 6 Ay | Yıllık |
| PG 1.1.2 Beceri eğitimi yıl sonu başarı puan ortalaması | 25 | 60 | 80 | 85 | 90 | 90 | 100 | 6 Ay | Yıllık |
| PG 1.1.3 Beceri eğitimi alan öğrencilerden işletmenin öğrenci becerileri ile ilgili memnuniyet oranı | 25 | 60 | 80 | 90 | 90 | 90 | 100 | 6 Ay | Yıllık |
| PG 1.1.4 Beceri eğitimi alan öğrencilerden işletmenin mesleki etik ile ilgili memnuniyet oranı | 25 | 60 | 60 | 70 | 70 | 70 | 80 | 6 Ay | Yıllık |
| Koordinatör Birim | Okul idaresi | | | | | | | | |
| İş Birliği Yapılacak Birimler | Tüm Paydaşlar | | | | | | | | |
| Riskler | Yeterli eğitimlerin sağlanamaması | | | | | | | | |
| Stratejiler | S1. Meslek derslerinde proje tabanlı yöntem kullanılarak öğrencilerin analiz, | | | | | | | | |

| | |
|------------------------|---|
| | <p>sentez ve değerlendirme becerilerinin geliştirilmesi sağlanacaktır.</p> <p>S2. Bakanlık tarafından hazırlanan eğitim-iş ahlakı ve öğrenci yeterlilikleri anketlerinin işletmeler ve öğrenciler tarafından doldurması sağlanacaktır. Anket sonuçları değerlendirilerek sonuçlara uygun stratejiler belirlenecektir.</p> <p>S3. Mesleki ve teknik eğitimle ilgili yerel, ulusal ve uluslararası boyutta düzenlenen etkinliklere katılım sağlanacaktır.</p> <p>S4. Öğrencilerin alanlarında becerilerini geliştirmelerini, yeterliklerinin farkına varmalarını sağlamak amacıyla fikri mülkiyet alanında çalışmalar geliştirilecektir.</p> |
| Maliyet Tahmini | 20.000 |
| Tespitler | <p>Sosyal kültürel sportif faaliyetlerin desteklenmesinin eğitim sürecine olumlu yansımalarının fark edilmesinin sağlanması</p> <p>Eğitim ortamında öğrenilen bilgi ve becerilerin genellemesine yönelik okul dışı</p> <p>Gelişim takibinin sağlanamaması</p> |
| İhtiyaçlar | <p>Projelere katılım</p> <p>Spor Salonu, atölye, Çok amaçlı salon yapılması veya kurulması</p> |

TEMA:2 Eğitim ve Öğretimde Kalite

| | | | | | | | | | |
|--|--|-------------------------|-------------|-------------|-------------|-------------|-------------|-----------------------|----------------------|
| Amaç 5 | Ulusal ve uluslararası alanda mesleki yeterliliği ile kabul gören, mesleki değerlere sahip, yaratıcı, yenilikçi, girişimci, üretken, ekonomiye değer katan ehil işgücü yetiştirilmesi sağlanacaktır. | | | | | | | | |
| Hedef 5.1 | Bir üst öğrenime yerleşen mesleki ve teknik ortaöğretim öğrencileri sayısı artırılabacaktır. | | | | | | | | |
| Performans Göstergeleri | Hedefe Etkisi (%) | Başlangıç Değeri | 2024 | 2025 | 2026 | 2027 | 2028 | İzleme Sıklığı | Rapor Sıklığı |
| PG 1.1.1 Alanında bir üst öğrenime yerleşen | 40 | 0 | 1 | 5 | 10 | 20 | 50 | 6 Ay | Yıllık |

| | | | | | | | | | |
|---|--|---|---|----|----|----|----|------|--------|
| öğrenci oranı | | | | | | | | | |
| PG 1.1.2 Ön lisans programlarına öğrenime yerleşen öğrenci oranı | 30 | 1 | 1 | 5 | 20 | 30 | 50 | 6 Ay | Yıllık |
| PG 1.1.3 Lisans programlarına yerleşen öğrenci oranı | 30 | 0 | 0 | 50 | 10 | 10 | 20 | 6 Ay | Yıllık |
| Koordinatör Birim | Okul idaresi | | | | | | | | |
| İş Birliği Yapılacak Birimler | Niğde Açık Ceza İnfaz Kurumu, İl Milli Eğitim Müdürlüğü | | | | | | | | |
| Riskler | Eğitim durumu | | | | | | | | |
| Stratejiler | S1.Dijital platformlarla öğrenciler akademik anlamda desteklenecektir. S2. Öğrencileri ilgi, yetenek ve ihtiyaçları doğrultusunda bir üst öğrenim programına hazırlayacak mesleki ve eğitsel rehberlik faaliyetleri yürütülecektir. | | | | | | | | |
| Maliyet Tahmini | 20.000 | | | | | | | | |
| Tespitler | Öğrencilerin bilimsel, kültürel, sanatsal ve sportif faaliyetlere katılımının düşük olması | | | | | | | | |
| İhtiyaçlar | Eğitim seviyesi düşük öğrencilerin okula kaydolması Ekonomik durum | | | | | | | | |

TEMA:2 Eğitim ve Öğretimde Kalite

| | |
|------------------|--|
| Amaç 6 | Ulusal ve uluslararası alanda mesleki yeterliliği ile kabul gören, mesleki değerlere sahip, yaratıcı, yenilikçi, girişimci, üretken, ekonomiye değer katan ehil işgücü yetiştirilmesi sağlanacaktır. |
| Hedef 6.1 | Öğrencilerin akademik ve yaşam becerileri geliştirilmesi için rehberlik faaliyetleri güçlendirilecektir. |

| Performans Göstergeleri | Hedef Etkisi (%) | Başlangıç Değeri | 2024 | 2025 | 2026 | 2027 | 2028 | İzleme Sıklığı | Rapor Sıklığı |
|---|--|------------------|------|------|------|------|------|----------------|---------------|
| PG 1.1.1 Öğrenci görüşmeleri sayısı | 25 | 50 | 50 | 150 | 300 | 400 | 800 | 6 Ay | Yıllık |
| PG 1.1.2 Niğde Açık Ceza İnfaz Kurumu İşyurtları görüşmeleri sayısı | 25 | 100 | 400 | 600 | 800 | 900 | 1200 | 6 Ay | Yıllık |
| PG 1.1.3 Öğretmen görüşmeleri sayısı | 25 | 50 | 100 | 100 | 100 | 100 | 100 | 6 Ay | Yıllık |
| PG 1.1.4 Bireysel ve grup başarısını artırma uygulamaları sayısı | 25 | 5 | 10 | 20 | 30 | 35 | 40 | 6 Ay | Yıllık |
| Koordinatör Birim | Okul idaresi | | | | | | | | |
| İş Birliği Yapılacak Birimler | Niğde Açık Ceza İnfaz Kurumu, İl Milli Eğitim Müdürlüğü | | | | | | | | |
| Riskler | Öğrencilerin devamsızlığı | | | | | | | | |
| Stratejiler | <p>S1. Sınıf rehber öğretmen ve okul rehber öğretmen arasındaki çalışma iş birliği güçlendirilerek sağlıklı ruh yapısına sahip, kendisini keşfetmeyi öğrenmiş mutlu bireyler yetiştirmeyi sağlamak amacıyla etkinlikler/uygulamalar gerçekleştirilecektir.</p> <p>S2. Rehberlik faaliyetlerinin önemi ile ilgili öğretmenlere yönelik farkındalık faaliyetleri geliştirilecektir.</p> <p>S3. Öğrencilerin yaş dönem özellikleri, bu dönemde karşılaşılabilecek sorunlar ve bu sorunlarla baş etme, öğrenci-Niğde CİK sağlıklı iletişim kurma yöntemleriyle ilgili çalışanlara yönelik etkinlikler düzenlenerek çalışanların eğitim süreçlerinde yer alması sağlanacaktır.</p> <p>S4. Mesleki ve teknik ortaöğretimden mezun ve alanlarında başarı sağlamış</p> | | | | | | | | |

| | |
|------------------------|---|
| | <p>bireylerle birlikte kariyer günleri düzenlenerek öğrencilerin motivasyonlarının artırılması sağlanacaktır.</p> <p>S5. Sektörle iş birliği içinde seminer düzenlenerek öğrencilerde girişimcilik konusunda farkındalıklarının artırılması sağlanacaktır</p> |
| Maliyet Tahmini | 30.000 |
| Tespitler | Öğrencilerin ders dışında öğrenme etkinliklerini destekleyecek yenilikçi ve yaratıcı düşünme becerilerini geliştirecek fırsatların yetersiz olması. |
| İhtiyaçlar | <p>Yabancı Dil yeterliliği</p> <p>Ekonomik durum</p> |

TEMA-2 : Eğitim ve Öğretimde Kalite

| | | | | | | | | | |
|--|---|-------------------------|-------------|-------------|-------------|-------------|-------------|-----------------------|----------------------|
| Amaç 7 | Ulusal ve uluslararası alanda mesleki yeterliliği ile kabul gören, mesleki değerlere sahip, yaratıcı, yenilikçi, girişimci, üretken, ekonomiye değer katan nitelikli işgücü yetiştirilmesi sağlanacaktır. | | | | | | | | |
| Hedef 7.1 | Sektörle iş birlikleri artırılarak öğrencilerin pratik deneyim, burs ve istihdam imkânları artırılacaktır. | | | | | | | | |
| Performans Göstergeleri | Hedefe Etkisi (%) | Başlangıç Değeri | 2024 | 2025 | 2026 | 2027 | 2028 | İzleme Sıklığı | Rapor Sıklığı |
| PG 1.1.1 Sektörle iş birliği kapsamında imzalanan protokol sayısı | 25 | 0 | 0 | 0 | 0 | 0 | 10 | 6 Ay | Yıllık |
| PG 1.1.2 Protokol | 25 | 0 | 0 | 5 | 10 | 10 | 20 | 6 Ay | Yıllık |

| | | | | | | | | | |
|---|--|---|---|---|----|----|----|------|--------|
| kapsamında düzenlenen işbaşı eğitimlerine katılan öğretmen sayısı | | | | | | | | | |
| PG 1.1.3 Protokol kapsamında burs alan öğrenci sayısı | 25 | 0 | 0 | 0 | 10 | 20 | 20 | 6 Ay | Yıllık |
| PG 1.1.4 Protokol imzalanan kurum/kuruluşlarda mezuniyetten sonra istihdam edilen öğrenci sayısı | 25 | 0 | 0 | 0 | 10 | 20 | 20 | 6 Ay | Yıllık |
| Koordinatör Birim | Okul idaresi | | | | | | | | |
| İş Birliği Yapılacak Birimler | Niğde Açık Ceza İnfaz Kurumu, İl Milli Eğitim Müdürlüğü | | | | | | | | |
| Riskler | Çevre şartları | | | | | | | | |
| Stratejiler | <p>S1. Öğrencilerin istihdam imkânlarını artırmak, öğretmenlerin mesleki gelişimlerini sağlamak amacıyla işbaşı eğitimleri düzenlemek için mesleki ve teknik ortaöğretimde eğitimi verilen alanlarda sektörle iş birliğini güçlendirecek protokollerin sayısı artırılacaktır.</p> <p>S2. İmzalanan protokollerin yürütülme süreçleri ve uygulama sonuçları izlenerek elde edilen veriler ulusal boyutta oluşturulan protokol izleme sistemine girilecektir.</p> <p>S3. Merkezi ve mahallî düzeyde protokoller kapsamında düzenlenen işbaşı eğitimlerine öğretmenlerin katılımı sağlanacaktır.</p> <p>S4. Okul yöneticilerinin sektörle iletişim ve iş birliği becerileri güçlendirilecektir.</p> | | | | | | | | |
| Maliyet Tahmini | 30.000 | | | | | | | | |
| Tespitler | Ekonomik durumun düşük olması | | | | | | | | |
| İhtiyaçlar | Yeni iş sahalarının açılması | | | | | | | | |

TEMA-3 : Kurumsal Kapasite

| Amaç 8 | Kurumun amaçlarına ulaşmasını sağlayacak kurumsal imkân ve yetkinlikler verimli ve sürdürülebilir bir şekilde geliştirilecektir. | | | | | | | | |
|---|---|-------------------------|-------------|-------------|-------------|-------------|-------------|-----------------------|----------------------|
| Hedef 8.1 | Kurumun fiziki mekânlarının kurumun ihtiyaç ve hedefleri doğrultusunda iyileştirilmesi sağlanacaktır. | | | | | | | | |
| Performans Göstergeleri | Hedefe Etkisi (%) | Başlangıç Değeri | 2024 | 2025 | 2026 | 2027 | 2028 | İzleme Sıklığı | Rapor Sıklığı |
| PG 1.1.1 İyileştirilen fiziki mekân (derslik, spor salonu, kütüphane, pansiyon vb.) sayısı | 25 | 0 | 5 | 10 | 10 | 10 | 10 | 6 Ay | Yıllık |
| PG 1.1.2 Sektörle iş birliği içerisinde yenilenen fiziki mekân sayısı | 25 | 0 | 0 | 5 | 5 | 5 | 10 | 6 Ay | Yıllık |
| PG 1.1.3 Fiziksel mekanların temizlik ve hijyenine ilişkin memnuniyet oranı (%) | 25 | 80 | 100 | 100 | 100 | 100 | 100 | 6 Ay | Yıllık |
| PG 1.1.4 Altyapı ve donatım eksikliği bulunan fiziksel birim sayısı | 25 | 8 | 6 | 5 | 4 | 3 | 0 | 6 Ay | Yıllık |
| Koordinatör Birim | Okul idaresi | | | | | | | | |

| | |
|--------------------------------------|--|
| İş Birliđi Yapılacak Birimler | Niğde Açık Ceza İnfaz Kurumu, İl Milli Eğitim Müdürlüğü |
| Riskler | Dersliklerin yetersizliđi |
| Stratejiler | <p>S1. Kurumun fiziki mekânlarının durum tespiti yapılacak ve iyileştirilme için önceliklendirilmiş bir plan doğrultusunda çalışmalar yapılacaktır.</p> <p>S2. Fiziki mekânların iyileştirilmesi için kamu idareleri, belediyeler ve işverenlerle iş birlikleri yapılacaktır.</p> <p>S3. Atölye ve laboratuvarların iyileştirilmesi için sektör ile iş birlikleri yapılacaktır.</p> <p>S4. Bilişim altyapısını güçlendirmek amacıyla sektörle iş birlikleri yapılacaktır.</p> <p>S5. Temizlik ve hijyen memnuniyet düzeyi belirlemek için anketler uygulanarak analizler sonucunda gerekli tedbirler alınacaktır.</p> |
| Maliyet Tahmini | 200.000 |
| Tespitler | <p>Okulumuzun fiziki yapısının yetersiz olması sınıfların kalabalık olmasına ve eğitimin düşük olmasına sebep oluyor.</p> <p>Atölyelerin yetersiz olması</p> |
| İhtiyaçlar | Atölyeler, uygulama alanlarının yetersizliđi |

TEMA- 3 : Kurumsal Kapasite

| | | | | | | | | | |
|--|---|-------------------------|-------------|-------------|-------------|-------------|-------------|-----------------------|----------------------|
| Amaç 9 | Kurumun amaçlarına ulaşmasını sağlayacak kurumsal imkân ve yetkinlikler verimli ve sürdürülebilir bir şekilde geliştirilecektir. | | | | | | | | |
| Hedef 9.1 | Kurum yöneticilerinin ve öğretmenlerin mesleki gelişimleri güçlendirilecektir. | | | | | | | | |
| Performans Göstergeleri | Hedefe Etkisi (%) | Başlangıç Deđeri | 2024 | 2025 | 2026 | 2027 | 2028 | İzleme Sıklığı | Rapor Sıklığı |
| PG 1.1.1 Hizmet içi eğitim alan yönetici ve öğretmen sayısı | 25 | 8 | 8 | 8 | 10 | 15 | 17 | 6 Ay | Yıllık |
| PG 1.1.2 İş başı eğitimi alan atölye ve | 25 | 7 | 7 | 7 | 10 | 15 | 17 | 6 Ay | Yıllık |

| | | | | | | | | | |
|--|--|---|---|---|----|----|----|------|--------|
| laboratuvar öğretmeni sayısı | | | | | | | | | |
| PG 1.1.3 Hizmet içi eğitim alan kültür dersleri öğretmeni sayısı | 25 | 2 | 2 | 2 | 10 | 15 | 17 | 6 Ay | Yıllık |
| PG 1.1.4 Hizmet içi eğitim alan atölye ve laboratuvar öğretmeni sayısı | 25 | 7 | 7 | 7 | 10 | 15 | 17 | 6 Ay | Yıllık |
| Koordinatör Birim | Okul idaresi | | | | | | | | |
| İş Birliği Yapılacak Birimler | Niğde Açık Ceza İnfaz Kurumu, İl Milli Eğitim Müdürlüğü | | | | | | | | |
| Riskler | Kursların yetersizliği | | | | | | | | |
| Stratejiler | <p>S1. Kurum yöneticilerinin ve öğretmenlerin mesleki gelişim ihtiyaçları tespit edilerek mesleki gelişim planı hazırlanacaktır.</p> <p>S2. Sektörle yapılan iş birlikleri kapsamında atölye ve laboratuvar öğretmenlerinin iş başı eğitim almaları sağlanacaktır.</p> <p>S3. Kültür öğretmenlerinin alanlarında mesleki gelişimlerini ve öğretmenlik yeterliklerini geliştirmek için yerel ve merkezi düzeyde eğitim almaları sağlanacaktır.</p> <p>S4. Atölye ve laboratuvar öğretmenlerinin alanlarında mesleki gelişimlerini ve öğretmenlik yeterliklerini geliştirmek için yerel ve merkezi düzeyde eğitim almaları sağlanacaktır.</p> <p>S5. Kurum yöneticilerinin ve öğretmenlerin uzaktan hizmet içi eğitimlere katılmaları teşvik edilecektir.</p> | | | | | | | | |
| Maliyet Tahmini | 50.000 | | | | | | | | |
| Tespitler | <p>Hizmet içi seminerlerinin azlığı</p> <p>Mesleki eğitim merkezlerinde müdür yardımcılarının da koordinatörlük görevi almaları sağlanmalı</p> | | | | | | | | |
| İhtiyaçlar | <p>Atölye ve laboratuvar öğretmenlerinin alanlarında mesleki gelişimlerini ve öğretmenlik yeterliklerini geliştirmek için yerel ve merkezi düzeyde eğitim kursları açılmalı.</p> | | | | | | | | |

TEMA-3-: Kurumsal Kapasite

| Amaç 10 | Okulun amaçlarına ulaşmasını sağlayacak kurumsal imkân ve yetkinlikler verimli ve sürdürülebilir bir şekilde geliştirilecektir. | | | | | | | | |
|--|---|------------------|------|------|------|------|------|----------------|---------------|
| Hedef 10.1 | Eğitim ve öğretimin sağlıklı ve güvenli bir ortamda gerçekleştirilmesi için okul sağlığı ve güvenliği geliştirilecektir. | | | | | | | | |
| Performans Göstergeleri | Hedefe Etkisi (%) | Başlangıç Değeri | 2024 | 2025 | 2026 | 2027 | 2028 | İzleme Sıklığı | Rapor Sıklığı |
| PG 1.1.1 Atölye ve laboratuvarlarda yaşanan iş kazası sayısı | 25 | 0 | 0 | 0 | 0 | 0 | 0 | 6 Ay | Yıllık |
| PG 1.1.2 Akran zorbalığı ve siber zorbalıkla ilgili konularda eğitim alan öğrenci ve öğretmen sayısı | 25 | 300 | 600 | 800 | 100 | 1200 | 1300 | 6 Ay | Yıllık |
| PG 1.1.3 Bağımlılıkla mücadele ile ilgili konularda eğitim alan öğrenci ve öğretmen sayısı | 25 | 300 | 600 | 800 | 100 | 1200 | 1300 | 6 Ay | Yıllık |
| PG 1.1.4 Afet ve acil durum tatbikat sayısı | 25 | 4 | 4 | 5 | 5 | 5 | 5 | 6 Ay | Yıllık |
| Koordinatör Birim | Okul idaresi | | | | | | | | |
| İş Birliği Yapılacak Birimler | Niğde Açık Ceza İnfaz Kurumu, İl Milli Eğitim Müdürlüğü | | | | | | | | |
| Riskler | İş kazaları, çevre şartları | | | | | | | | |

| | |
|------------------------|---|
| Stratejiler | <p>S1. Atölye ve laboratuvarlarda iş kazası yaşanmaması için bilgilendirme faaliyetleri yapılacak ve ortamları iş güvenliği ve sağlığına uygun hâle getirilecektir.</p> <p>S2. Öğrenci, öğretmen ve personellerde farkındalık oluşturmak için bağımlılıkla mücadele, akran zorbalığı, siber zorbalık, sağlıklı beslenme ve obezite, sağlık bilgisi, bulaşıcı hastalıklar ve gıda güvenliği gibi konularda alan uzmanları ile iş birliğinde eğitimler düzenlenecektir.</p> <p>S3. Okulda yaşanan disiplin olaylarının nedeni rehber öğretmen koordinasyonunda sınıf rehber öğretmeni ve öğrencilerin diğer öğretmenleriyle iş birliğinde tespit edilerek bu konuda çalışmalar yapılarak öğrencilerin ve çalışanlarının farkındalıkları artırılacaktır.</p> <p>S4. Doğa, insan ve teknoloji kaynaklı (deprem, sel, heyelan, yangın, çığ ve salgın hastalıklar vd.) konularında alan uzmanları ile iş birliğinde öğretmen, öğrenci ve çalışanlara farkındalık eğitimleri verilecektir.</p> <p>S5. Afet ve acil durum tatbikatları düzenlenecektir.</p> |
| Maliyet Tahmini | 100.000 |
| Tespitler | Atölyelerin yetersizliği |
| İhtiyaçlar | <p>Güvenlik sorunu</p> <p>Modern araç ve gereçlerin alımı</p> <p>Modern uygulama alanlarının açılması</p> |

TEMA-3 : Kurumsal Kapasite

| | | | | | | | | | |
|--------------------------------|---|-------------------------|-------------|-------------|-------------|-------------|-------------|-----------------------|----------------------|
| Amaç 11 | Okulun amaçlarına ulaşmasını sağlayacak kurumsal imkân ve yetkinlikler verimli ve sürdürülebilir bir şekilde geliştirilecektir. | | | | | | | | |
| Hedef 11.1 | İklim değişikliğinin olumsuz etkilerini azaltmak ve çevresel sürdürülebilirliği sağlamak için tasarruf tedbirleri kapsamında enerji verimliliği artırılacaktır. | | | | | | | | |
| Performans Göstergeleri | Hedefe Etkisi | Başlangıç Değeri | 2024 | 2025 | 2026 | 2027 | 2028 | İzleme Sıklığı | Rapor Sıklığı |

| | (%) | | | | | | | | |
|--|--|---------|---------|--------|--------|--------|--------|------|--------|
| PG 1.1.1 Elektrik tüketimi miktarı (kw) | 25 | 9554 | 9500 | 9000 | 8500 | 8500 | 8000 | 6 Ay | Yıllık |
| PG 1.1.2 Su tüketim miktarı (m3) | 25 | 360 | 350 | 350 | 350 | 350 | 350 | 6 Ay | Yıllık |
| PG 1.1.3 Doğalgaz/akaryakıt/kömür tüketim miktarı (m3/lt/kg) | 25 | 300.000 | 300.000 | 250000 | 225000 | 225000 | 225000 | 6 Ay | Yıllık |
| PG 1.1.4 Temiz ve sürdürülebilir enerji kaynaklarından sağlanan enerji miktarı (kw) | 25 | 0 | 100 | 200 | 300 | 400 | 500 | 6 Ay | Yıllık |
| Koordinatör Birim | Okul idaresi | | | | | | | | |
| İş Birliği Yapılacak Birimler | Niğde Açık Ceza İnfaz Kurumu, İl Milli Eğitim Müdürlüğü | | | | | | | | |
| Riskler | Çevresel faktörler, binanın eski olması | | | | | | | | |
| Stratejiler | <p>S1. Okul elektrik, su ve yakıt tüketimi miktar ve tutar olarak izlenerek tüketimi artıran unsurlar araştırılacak ve verimliliği artıracak tedbirler alınacaktır.</p> <p>S2. Tasarruf tedbirleri kapsamında enerji verimliliği ile ilgili farkındalık çalışmaları yapılacaktır.</p> <p>S3. Enerji tasarrufunun sağlanması için atölye ve laboratuvarlarda tedbir alınmasına yönelik çalışmalar yapılacaktır.</p> <p>S4. Enerji tasarrufuna yönelik proje geliştirilecektir.</p> <p>S5. Temiz ve sürdürülebilir enerji kaynaklarından daha fazla yararlanmak için çalışmalar yapılacaktır.</p> | | | | | | | | |
| Maliyet Tahmini | 50.000 | | | | | | | | |
| Tespitler | Isı kaybının fazla olması | | | | | | | | |
| İhtiyaçlar | Kurumdaki ısı kaybını önlemek için tadilat gerekir. | | | | | | | | |

5 MALİYETLENDİRME

| | 2024 | 2025 | 2026 | 2027 | 2028 | Toplam Maliyet |
|------------------|-------|-------|-------|-------|-------|----------------|
| Amaç 1 | 800 | 800 | 800 | 800 | 800 | 4000 |
| Hedef 1.1 | 400 | 400 | 400 | 400 | 400 | 2000 |
| Hedef 1.2 | 800 | 800 | 800 | 800 | 800 | 4000 |
| Amaç 2 | 800 | 800 | 800 | 800 | 800 | 4000 |
| Hedef 2.1 | 800 | 800 | 800 | 800 | 800 | 4000 |
| Amaç 3 | 400 | 400 | 400 | 400 | 400 | 2000 |
| Hedef 3.1 | 1000 | 1000 | 1000 | 1000 | 2000 | 6000 |
| Amaç 4 | 400 | 400 | 400 | 400 | 400 | 8000 |
| Hedef 4.1 | 1000 | 1000 | 1000 | 1000 | 2000 | 6000 |
| Amaç 5 | 2000 | 2000 | 2000 | 2000 | 2000 | 10000 |
| Hedef 5.1 | 1000 | 1000 | 1000 | 1000 | 1000 | 5000 |
| Hedef 5.2 | 1000 | 1000 | 1000 | 1000 | 1000 | 5000 |
| Amaç 6 | 2000 | 2000 | 2000 | 2000 | 2000 | 10000 |
| Hedef 6.1 | 2000 | 2000 | 2000 | 2000 | 2000 | 10000 |
| Hedef 6.2 | 2000 | 2000 | 2000 | 2000 | 2000 | 10000 |
| Amaç 7 | 2000 | 2000 | 2000 | 2000 | 2000 | 10000 |
| Hedef 7.1 | 2000 | 2000 | 2000 | 2000 | 2000 | 10000 |
| Hedef 7.2 | 2000 | 2000 | 2000 | 2000 | 2000 | 10000 |
| Amaç 8 | 15000 | 15000 | 15000 | 15000 | 20000 | 80000 |
| Hedef 8.1 | 15000 | 15000 | 15000 | 15000 | 20000 | 80000 |
| Hedef 8.2 | 8000 | 8000 | 8000 | 8000 | 8000 | 40000 |
| Amaç 9 | 4000 | 4000 | 4000 | 4000 | 4000 | 20000 |
| Hedef 9.1 | 4000 | 4000 | 4000 | 4000 | 4000 | 20000 |
| Hedef 9.2 | 2000 | 2000 | 2000 | 2000 | 2000 | 10000 |

| | | | | | | |
|--------------------------------|---------|---------|---------|---------|---------|-----------|
| Amaç 10 | 8000 | 8000 | 8000 | 8000 | 8000 | 40000 |
| Hedef 10.1 | 8000 | 8000 | 8000 | 8000 | 8000 | 40000 |
| Hedef 10.2 | 4000 | 4000 | 4000 | 4000 | 4000 | 20000 |
| Amaç 11 | 4000 | 4000 | 4000 | 4000 | 4000 | 20000 |
| Hedef 11.1 | 4000 | 4000 | 4000 | 4000 | 4000 | 20000 |
| Hedef 12.2 | 2000 | 2000 | 2000 | 2000 | 2000 | 10000 |
| Genel Yönetim Giderleri | 150000 | 200000 | 250000 | 300000 | 350000 | 1.050.000 |
| TOPLAM | 250.000 | 300.000 | 350.000 | 400.000 | 450.000 | 1.590.000 |

6. BÖLÜM

İZLEME ve DEĞERLENDİRME

Stratejik planlama sürecinde uygulamanın sistematik olarak takip edilmesi ve raporlanması büyük önem arz etmektedir. Ayrıca, uygulama sonuçlarının amaç ve hedefler doğrultusunda ölçülerek tutarlılık ve uygunluğunun analizinin yapılması gereklidir.

Kurumumuza ait Stratejik Planın onaylanarak yürürlüğe girmesiyle birlikte, eş zamanlı olarak planın uygulanması, izleme ve değerlendirmeye alınacaktır.

Planda yer alan stratejik amaç ve stratejik hedeflere ulaşılabilmesi ve yürütülecek çalışmaların izlenip değerlendirilmesinin zamanında ve etkin bir şekilde yapılabilmesi için Stratejik Planlama Ekibimiz, planda belirtilen performans göstergelerini dikkate alarak izleme ve değerlendirme çalışmalarına başlayacaktır.

Stratejik amaçların ve hedeflerin gerçekleştirilmesinden sorumlu birimlerimiz altı ayda bir defa yürüttükleri faaliyet ve projelerle ilgili raporları iki nüsha halinde hazırlayıp bir nüshasını Stratejik Planlama Ekibine vereceklerdir. Stratejik Planlama Ekibi, birimlerden gelen yıllık performans değerlendirmelerini inceleyeceklerdir. İncelemede; performans göstergelerinin ölçümü ve değerlendirilmesini, ait olduğu yıl içinde yapılan faaliyetlerin o yılki bütçeyle uyumu ve elde edilen sonuçların stratejik planda önceden belirlenen amaç ve hedeflerle ne derece örtüştüğünü rapor halinde Stratejik Planlama Üst Kurulu ve İl Milli Eğitim Müdürü'nün bilgisine sunacaktır. Üst kurul ve İl Milli Eğitim Müdürü'nden gelen kararlar doğrultusunda birimlere geri bildirimde bulunulacaktır.

Böylece, planın uygulanma sürecinde bir aksama olup olmadığı saptanacak, varsa bunların düzeltilmesine yönelik tedbirler alınacak ve idarenin performans hedeflerine ulaşması konusunda doğru bir yaklaşım izlenmiş olacaktır.

Stratejik plan kapsamında belirlenen hedeflerin, planda belirlenen süreçlerde gerçekleştirilebilmesi, süreçlerin her birinin etkin bir şekilde farklı bir ekip tarafından izlenmesi ve sonuçlarının etkinliklerin gerçekleştirilmesinden sorumlu ekiplerle birlikte değerlendirilmesi ile mümkündür. Bu amaçla süreçleri izlemek ve ilgililerle birlikte değerlendirmek üzere “İzleme ve Değerlendirme Ekibi” kurulmuştur. Kurulan bu ekibin;

Görevleri

- Ekiplerce hazırlanan eylem planlarının uygulamasını izlemek
- Süreçlerin uygulanmasına katkı sağlayacak öneriler sunmak
- Çalışmaları Sonuç Raporu halinde “Kurum Gelişim Yönetim Ekibi”ne sunmak.

Ekibin İlkeleri

- Şeffaf
- Güvenilir
- Objektif
- Tarafsız
- Yenilikçi olmak olacaktır

Niğde Şehit Abit Tüber Mesleki Eğitim Merkezi

Stratejik Planlama Ekibi

2024-2028 Yılı Stratejik Plan Üst Kurul Bilgileri

| Strateji Geliştirme Kurulu Bilgileri | | İMZA |
|--------------------------------------|-----------------------|------|
| Adı Soyadı | Ünvanı | |
| Türker YAVUZER | Okul Müdürü | |
| Fatih ULUKAN | Müdür Yardımcısı | |
| Yaşar ZEREN | E. Elektr. Tekn. Öğrt | |
| K.Ramazan TÜRKOĞLU | Metal Tekn. Öğretmeni | |

Ek-4 Paydaş Anketleri

Aşağıda verilen anketler, okul/kurumlara örnek olması bakımından rehberine eklenmiştir. Anket içerikleri, okul/kurum türüne ve yapısına göre değişiklik göstermelidir.

Sevgili Öğrencimiz;

- Bu anketin amacı, okul hakkındaki görüşlerini toplamaktır.
- Bu anket, kimlik bilgileri girilmeden yapılmalıdır.
- Okul hakkında görüşlerini yansıtan kutuya “X” işareti koyarak neler düşündüğünü öğrenmemize yardımcı olabilirsin.
- Anketimize katıldığın için teşekkür ederiz.

| S.N. | ÖĞRENCİ MEMNUNİYET ANKETİ | Katılıyorum | Kararsızım | Katılmıyorum |
|------|--|-------------|------------|--------------|
| 1 | Okul müdürü ile ihtiyaç duyduğumda rahatlıkla konuşabiliyorum. | | | |
| 2 | İhtiyaç duyduğumda okul çalışanlarıyla rahatlıkla görüşebiliyorum. | | | |
| 3 | Okulun(Kurumun) rehberlik servisinden yeterince yararlanabiliyorum. | | | |
| 4 | Okula ilettiğimiz öneri ve isteklerimiz dikkate alınır. | | | |
| 5 | Okulda kendimi güvende hissediyorum. | | | |
| 6 | Okulda öğrencilerle ilgili alınan kararlarda bizlerin görüşleri alınır. | | | |
| 7 | Öğretmenler yeniliğe açık olarak derslerin işlenişinde çeşitli yöntemler kullanmaktadır. | | | |
| 8 | Derslerde konuya göre uygun araç gereçler kullanılmaktadır. | | | |
| 9 | Teneffüslerde ihtiyaçlarımı giderebiliyorum. | | | |
| 10 | Okulun içi ve dışı temizdir. | | | |
| 11 | Okulun binası ve diğer fiziki mekânlar yeterlidir. | | | |
| 12 | Kurum kantininde satılan malzemeler sağlıklı ve güvenlidir. | | | |
| 13 | Okulumuzda yeterli miktarda sanatsal ve kültürel faaliyetler düzenlenmektedir. | | | |

Kıymetli Öğretmenimiz;

- Bu anketin amacı, okul/kurum çalışmaları hakkındaki görüşlerinizi almaktır.
- Bu ankette kimlik bilgileri yer almaz.
- Lütfen okul hakkındaki görüşlerinizi en iyi yansıtan kutuya “X” işareti koyarak belirtiniz.
- Anketimize katıldığınız için teşekkür ederiz.

| S.N. | İÇ PAYDAŞ - ÖĞRETMEN GÖRÜŞ VE DEĞERLENDİRMELERİ ANKETİ | Katılıyorum | Katılmıyorum | Kararsızım |
|------|---|-------------|--------------|------------|
| 1 | Kurumdaki tüm duyurular çalışanlara zamanında iletilir. | | | |
| 2 | Okulumuzda alınan kararlar, çalışanların katılımıyla alınır. | | | |
| 3 | Her türlü ödüllendirmede adil olma, tarafsızlık ve objektiflik esastır. | | | |
| 4 | Kendimi, okulun değerli bir üyesi olarak görürüm. | | | |
| 5 | Çalıştığım okul bana kendimi geliştirme imkânı tanımaktadır. | | | |
| 6 | Okul, teknik araç ve gereç yönünden yeterli donanıma sahiptir. | | | |
| 7 | Okulda çalışanlara yönelik sosyal ve kültürel faaliyetler düzenlenir. | | | |
| 8 | Okulda öğretmenler arasında ayrım yapılmamaktadır. | | | |
| 9 | Okulumuzda yerelde ve toplum üzerinde olumlu etki bırakacak çalışmalar yapmaktadır. | | | |
| 10 | Yöneticilerimiz, yaratıcı ve yenilikçi düşüncelerin üretilmesini teşvik etmektedir. | | | |
| 11 | Yöneticiler, okulun vizyonunu, stratejilerini, iyileştirmeye açık alanlarını vs. çalışanlarla paylaşır. | | | |
| 12 | Okulumuzda sadece öğretmenlerin kullanımına tahsis edilmiş yerler yeterlidir. | | | |
| 13 | Alanıma ilişkin yenilik ve gelişmeleri takip eder ve kendimi güncellerim. | | | |